

GESCHÄFTSBERICHT UND KONZERNABSCHLUSS

Verantwortungsvoll abgebaute Batterieminerale aus Europa

21



EURO
BATTERY
MINERALS

Inhalt

Brief an die Aktionäre.....	3
Lagebericht.....	4
Allgemeine Angaben zur Geschäftstätigkeit.....	4
Geschäftsmodell.....	4
Konzern.....	4
Sitz.....	4
Aktie.....	4
Liste der Aktionäre.....	5
Vorstand und Geschäftsführer.....	5
Geschäfte mit nahestehenden Personen.....	5
Finanzlage.....	6
Mehrfjahresübersicht – Konzern und Muttergesellschaft.....	7
Wesentliche Ereignisse 2021.....	8
Wesentliche Ereignisse nach dem Geschäftsjahr 2021.....	11
Voraussichtliche zukünftige Entwicklung.....	12
Wesentliche Risiken und Ungewissheiten.....	12
Vorschlag zur Gewinnverwendung.....	12
Gewinn- und Verlustrechnung – Konzern und Muttergesellschaft.....	13
Bilanz – Konzern und Muttergesellschaft.....	14
Kapitalflussrechnung – Konzern und Muttergesellschaft.....	16
Anhang.....	17
Unterschriften.....	26
Bestätigungsvermerk des Wirtschaftsprüfers.....	27



Sehr geehrte Aktionärinnen und Aktionäre,

hinter uns liegt ein bemerkenswertes Jahr. Wir erzielten große Fortschritte in der Umsetzung unserer Strategie, verantwortungsvoll abgebaute Batterieminerale zu liefern – aus Europa, für Europa. Hierzu zählt der Markteintritt in Deutschland: Seit dem vergangenen Jahr ist unsere Aktie auch an der Stuttgarter Börse notiert. Mit seiner großen Automobilindustrie und seinem Finanzmarkt ist Deutschland für uns ein Schlüsselmarkt.

Starke Nachfrage nach verantwortungsvoll abgebauten Batteriemineralen – aus Europa, für Europa

Unsere Zielbranchen sind die Elektrofahrzeugindustrie sowie nachhaltige Energielösungen – zwei Sektoren, die Batterien und dementsprechend Batterieminerale in großen Mengen benötigen. Aufgrund dieser starken Nachfrage sind die Preise für die essenziellen in derartigen Batterien enthaltenen Rohstoffe wie Kupfer, Nickel und Kobalt im Laufe des Jahres erheblich gestiegen.

Doch trotz dieser immensen Nachfrage ist Europa bisher zu fast 100 % von Mineralimporten abhängig, oft aus Ländern mit schlechten Arbeitsbedingungen, in denen Kinderarbeit üblich ist und schädliche Umweltauswirkungen nicht ernst genommen werden. Die europäische Automobil- und Energieindustrie sowie die Verbraucher und die Gesellschaft in Europa sind dagegen einhellig der Meinung, dass wir mit Rohstoffen, die unter solchen Bedingungen abgebaut werden, keine verantwortungsvolle Zukunft gestalten können. Bei Eurobattery Minerals arbeiten wir hart daran, Europa zu einem Selbstversorger mit verantwortungsvoll abgebauten Batteriemineralen zu machen.

In Finnland und Spanien der Produktion deutlich näher

Unser Schwerpunkt liegt auf der Realisierung zahlreicher Batteriemineralprojekte in Europa. Im Rahmen unseres finnischen Nickel-Kobalt-Kupfer-Projekts Hautalampi in Ostfinnland brachten wir 2021 eine zweite Bohrkampagne zum Abschluss. Eine Mineralberechnung im Sommer 2021 ergab einen geschätzten wahrscheinlichen Ressourcenanstieg um 100 % im Vergleich zur vorherigen Analyse. Anhand des Ergebnisses des von unabhängiger Seite verifizierten JORC-Ressourcen-Update werden wir nun über die nächste Phase für unsere Bergbaubetriebe in Hautalampi entscheiden. Unser Ziel ist es, 100 % von Hautalampi, vom finnischen Bergbauunternehmen und derzeitigen Hautalampi-Eigentümer FinnCobalt Oy sowie weitere Explorationsgenehmigungen für Varislahti und Hietajärvi in Finnland zu erwerben. Dieses Ziel werden wir

zum Teil durch die im März dieses Jahres beschlossene Platzierung von Wandelanleihen finanzieren.

Unser Eigenprojekt Corcel befindet sich im Nordwesten Spaniens. Es umfasst die aktive Schürfzone in Castriz sowie zwei weitere Prospektionszonen in Monte Mayor und Monte Castello. Durch 2021 in Castriz durchgeführte Bohr- und Analysetätigkeiten hat sich bestätigt, dass das Mineralisierungsgebiet von größerer Bedeutung ist als erwartet. Im Herbst des vergangenen Jahres führten wir dort weitere Bohrungen durch – mit Ergebnissen, die auf 60 Millionen Tonnen Gestein mit einem Nickelanteil von 0,25 % schließen lassen. Auf den Punkt gebracht: Wir rechnen damit, dass wir in Castriz eine kosteneffiziente Tagebauminerale errichten können.

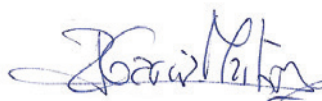
Aktive Ausweitung unserer Geschäftstätigkeit

Abgesehen von unseren Projekten in Spanien und Finnland verfügen wir über mehrere Explorationsgenehmigungen in Schweden, für die wir derzeit verschiedene Vorgehensweisen prüfen. Darüber hinaus sind wir aktiv auf der Suche nach weiteren Batteriemineralprojekten in Mitteleuropa. Zur Realisierung dieser Projekte arbeiten wir eng mit der örtlichen Automobilindustrie, der Politik und anderen wichtigen Stakeholdern zusammen.

Abschließend bedanke ich mich im Namen des gesamten Vorstands bei all unseren Mitarbeiterinnen und Mitarbeitern für ihr enormes Engagement und ihren großen Einsatz im Jahr 2021. Ohne sie wäre unser kontinuierlicher Fortschritt nicht möglich.

Sehr geehrte Aktionärinnen und Aktionäre, ich bedanke mich für das Vertrauen, das Sie in uns setzen. Für unsere Weiterentwicklung werden wir alles in unserer Macht Stehende tun. Wir freuen uns auf eine weitere positive und vertrauensvolle Zusammenarbeit.

Mit freundlichen Grüßen



Roberto García Martínez
Geschäftsführer von
Eurobattery Minerals



EUROBATTERY MINERALS AB

Lagebericht

Der Vorstand und der Vorstandsvorsitzende der Eurobattery Minerals AB (publ), Gesellschaftsreg.-Nr. 556785-4236, legen hiermit den nachfolgenden Geschäftsbericht und Konzernabschluss für die Geschäftstätigkeit im Geschäftsjahr 2021 vor. Sofern nicht anderweitig angegeben, sind alle Beträge in Euro (EUR) ausgewiesen.

Allgemeine Angaben zur Geschäftstätigkeit

Die Gesellschaft wurde im Jahr 2009 unter der Firmierung Resolution Energy RE AB gegründet. Geschäftszweck war die Ausführung seismischer Untersuchungen für die Öl-industrie. Die geplante Geschäftstätigkeit wurde jedoch nicht aufgenommen, weshalb die Gesellschaft bis 2014 ruhte. Dann konkretisierte sich die neue geschäftliche Ausrichtung. Der jetzige Name der Gesellschaft wurde am 28. Juni 2019 eingetragen.

Geschäftsmodell

Die Eurobattery Minerals AB ist eine schwedische Bergbaugesellschaft. Sie ist am schwedischen Nordic Growth Market (BAT) und an der Deutschen Börse Stuttgart (EBM) notiert. Ihre Vision: Europa zu einem Selbstversorger mit verantwortungsvoll abgebauten Batteriemineralen machen. Die Gesellschaft befasst sich mit der Realisierung zahlreicher europäischer Nickel-Kobalt-Kupfer-Projekte, um essenzielle Rohstoffe zu liefern und somit eine sauberere Welt zu ermöglichen.

Der Konzern

Der Konzern besteht aus der Muttergesellschaft und der hundertprozentigen Tochtergesellschaft CORCEL MINERALS, S.L. – B70541792 mit Sitz in Coruna, Spanien.

Sitz

Sitz der Gesellschaft ist Stockholm, Schweden.

Die Aktie

Das Aktienkapital der Eurobattery Minerals AB (publ) belief sich am 31. Dezember 2021 auf EUR 1.536.608. Die Gesamtzahl der im Umlauf befindlichen Aktien betrug 15.719.503. Am 22. Juni 2015 war die Gesellschaft an der AktieTorget notiert. Am 17. April 2019 wechselte die Aktie zum NGM, wo der Handel am 18. April 2019 begann. Das zugehörige Börsenkürzel der Aktie ist BAT, die ISIN lautet SE0012481570. Seit dem 15. Januar 2021 kann die Aktie auch an der Börse Stuttgart unter dem Kürzel EBM gehandelt werden. Laut dem Register von Euroclear hatte die Eurobattery Minerals zum Ende des Berichtszeitraums etwa 8.800 Aktionäre.

Jahr	Ereignis	Nennwert (EUR)	Veränderung der Aktienanzahl	Veränderung des Aktienkapitals (EUR)	Anzahl Aktien gesamt	Aktienkapital gesamt (EUR)
2009	Gründung der Gesellschaft	0,010	1.000.000	9.775	1.000.000	9.775
2014	Neuemission	0,010	4.000.000	39.100	5.000.000	48.876
2014	Neuemission	0,007	2.750.000	5.376	7.750.000	54.252
2015	Neuemission	0,004	16.876.071	32.993	24.626.071	87.245
2015	Zeichnungsoption	0,003	14.969.665	29.266	39.595.736	116.512
2018	Neuemission	0,002	105.037.824	205.353	144.633.560	321.864
2018	Neuemission	0,002	14.153.648	27.671	158.787.208	349.535
2018	Neuemission	0,002	73.025.761	142.768	231.812.969	492.303
2019	Neuemission	0,002	31	0,06	231.813.000	492.303
2019	Fusion	0,212	-229.494.870	0	2.318.130	492.303
2019	Neuemission	0,202	3.777.089	738.434	6.095.219	1.230.737
2019	Verringerung	0,098	0	-615.368	6.095.219	615.368
2019	Neuemission	0,098	3.399.475	332.304	9.694.694	947.673
2020	Neuemission	0,098	150.663	14.728	9.845.357	962.400
2020	Neuemission	0,098	3.938.142	384.960	13.783.499	1.347.361
2020	Zeichnungsoption	0,098	1.895.819	185.320	15.679.318	1.532.680
2021	Neuemission	0,098	40.185	3.928	15.719.503	1.536.608



Liste der Aktionäre am 31. Dezember 2021

Aktionär	Aktienanzahl	Anteil (%)
Clearstream Banking Germany	1.884.723	11,99 %
Andrew Randall	985.416	6,27 %
Avanza Pension	761.715	4,85 %
Ulex Recursos S.L.	687.471	4,37 %
Six Sis AG	461.082	2,93 %
Kimberly Wrixon	450.000	2,86 %
Swedbank Försäkring	369.641	2,35 %
DH Invest AB	300.000	1,91 %
UBS Switzerland AG	281.165	1,79 %
Frenergy AB	260.000	1,65 %
Sonstige Aktionäre	9.278.290	59,03 %
	15.719.503	100,00 %

Geschäfte mit nahestehenden Personen und Unternehmen

Im Geschäftsjahr 2021 wurde das Ergebnis u. a. durch an das Unternehmen Nazgero Consulting Service LTD des Geschäftsführers Roberto García Martínez gezahlte Vergütungen für geleistete Arbeit in Höhe von TEUR 308 belastet. Das Ergebnis im Berichtszeitraum wurde außerdem durch das Gehalt und andere Vergütungen für den Geschäftsführer in Höhe von TEUR 156 belastet.

Schließlich wurde das Ergebnis im Geschäftsjahr 2021 durch an das Unternehmen Arnbom Geotrade HB des Vorstandsmitglieds Jan Arnbom gezahlte Vergütungen für geleistete Arbeit in Höhe von TEUR 7 belastet.

Derzeitiger Vorstand und Geschäftsführer

► Roberto García Martínez

Geboren 1970, Geschäftsführer (Verkställende direktör), Mitglied des Vorstands
Eintritt in den Vorstand und Bestellung zum Geschäftsführer am 7. März 2019
Aktienbesitz: 248.646 Aktien
Vorstandsvergütung 2021: TEUR 7

► Henrik Johannesson

Geboren 1975, Vorstandsvorsitzender, Mitglied des Vorstands
Eintritt in den Vorstand am 17. Juni 2020
Aktienbesitz: 159.000 Aktien
Vorstandsvergütung 2021: TEUR 15

► Jan Olof Arnbom

Geboren 1952, Mitglied des Vorstands
Eintritt in den Vorstand am 28. Juni 2018
Aktienbesitz: 0 Aktien
Vorstandsvergütung 2021: TEUR 7

KONZERN

Finanzlage

Ergebnis und Umsatz

Der Nettoumsatz der Gesellschaft betrug im Gesamtjahr 2021 EUR 0 (GJ 2020: EUR 0). Das Ergebnis nach Finanzposten betrug TEUR -1.654 (GJ 2020: TEUR 1.338). Die betrieblichen Aufwendungen beliefen sich auf TEUR -1.711 (GJ 2020: TEUR 1.274). Das EBITDA für das Gesamtjahr 2021 betrug TEUR -1.681 (GJ 2020: TEUR 1.254). Die Finanzposten für den Berichtszeitraum beliefen sich auf TEUR 27 (GJ 2020: TEUR -83).

Investitionen

Die Investitionen in Sachanlagen betragen im Gesamtjahr 2021 TEUR 4 (GJ 2020: EUR 0). Die Investitionen in immaterielle Vermögenswerte betragen TEUR 641 (GJ 2020: TEUR 420). Die Investitionen in langfristige Finanzanlagen betragen TEUR 1.142 (GJ 2020: TEUR 1.115).

Finanzlage

Die liquiden Mittel beliefen sich zum Jahresende auf TEUR 277 (Jahresende 2020: TEUR 4.257). Das Eigenkapital

zum Jahresende betrug TEUR 6.958 (Jahresende 2020: TEUR 8.659).

Cashflow und Finanzierung

Der Cashflow aus laufender Geschäftstätigkeit betrug im Gesamtjahr 2021 TEUR -2.253 (GJ 2020: TEUR -1.402). Der Cashflow aus Investitionstätigkeit belief sich auf TEUR -1.787 (GJ 2020: TEUR -1.535), während der Cashflow aus Finanzierungstätigkeit TEUR 59 (GJ 2020: TEUR 6.535) betrug.

Eigenkapital

Das Eigenkapital des Konzerns betrug zum Jahresende TEUR 6.958 (Jahresende 2020: TEUR 8.659). Im Geschäftsjahr wurde eine Neuemission durchgeführt. Die Emission belief sich auf insgesamt TEUR 59 bei einem Zeichnungspreis von EUR 1,48 pro Aktie. Insgesamt wurden 40.185 Aktien ausgegeben. Zum Ende des Geschäftsjahres befanden sich 15.719.503 Aktien im Umlauf.

EIGENKAPITAL (TEUR)

Konzern	Grundkapital	Mittel für Entwicklungs- kosten	Sonstiges einge- brachtes Kapital	Sonstiges Eigenka- pital einschließlich Jahresüberschuss	Gesamt
Stand zu Beginn des Jahres	1.533	1.052	10.264	-3.810	9.039
Auswirkung der Berichtigung latenter Steuern				-541	-541
Bereinigter Stand zu Beginn des Jahres	1.533	1.052	10.264	-4.351	8.498
Neuemissionen	4		55		59
Rückstellung für Entwicklungskosten		132		-132	0
Umrechnungsdifferenzen				19	19
Jahresüberschuss/-fehlbetrag				-1.618	-1.618
Eigenkapital 31.12.2021	1.537	1.184	10.319	-6.082	6.958
Muttergesellschaft	Grundkapital	Mittel für Entwicklungs- kosten	Agio- rücklage	Jahres- überschuss/ -fehlbetrag einschl. Gewinnrücklagen	Gesamt
Eigenkapital 31.12.2020	1.533	145	10.264	-2.482	9.460
Neuemissionen	4		55		59
Umrechnungsdifferenzen				-360	-360
Jahresüberschuss/-fehlbetrag				-1.634	-1.634
Eigenkapital 31.12.2021	1.537	145	10.317	-4.476	7.525

MEHRJAHRESÜBERSICHT

Konzern	2021	2020	2019
Nettoumsatz (TEUR)	0	0	0
Betriebsergebnis (TEUR)	-1.681	-1.254	-1.098
Ergebnis vor Steuern (TEUR)	-1.654	-1.338	-1.115
Bilanzsumme (TEUR)	7.597	9.244	3.970
Immaterielle Vermögenswerte (TEUR)	4.344	3.774	3.228
Eigenkapitalquote (%)	92	94	98
Anzahl Beschäftigte	1	1	1
Muttergesellschaft	2021	2020	2019
Nettoumsatz (TEUR)	0	0	0
Betriebsgewinn/-verlust (TEUR)	-1.676	-1.251	-1.095
Ergebnis vor Steuern (TEUR)	-1.648	-1.281	-1.101
Bilanzsumme (TEUR)	7.615	9.307	3.993
Immaterielle Vermögenswerte (TEUR)	270	275	265
Aktien und Forderungen Konzerngesellschaften (TEUR)	4.849	3.621	3.117
Ausgewiesene Eigenkapitalquote (%)	99	99	98
Anzahl Beschäftigte	1	1	1
Anzahl der Aktien zum Ende des Berichtszeitraums	15.719.503	15.679.318	9.694.694

Definitionen der Kennzahlen

Eigenkapitalquote: Eigenkapital und ungesteuerte Rücklagen (nach Abzug latenter Steuern) im Verhältnis zur Bilanzsumme.

Wesentliche Ereignisse 2021

Januar–März

- ▶ Eurobattery Minerals gab bekannt, dass das Unternehmen im Wege einer Ausweitung seiner Notierung am schwedischen Nordic Growth Market unter dem Kürzel EBM an die Börse Stuttgart expandiert. Außerdem gab die Gesellschaft die Gründung einer Niederlassung in Berlin bekannt. Die Gesellschaft bleibt eine schwedische Aktiengesellschaft (AB) mit Sitz in Stockholm.
- ▶ Die Eurobattery Minerals hat die Option in einer schrittweisen Übernahme 100 % der FinnCobalt Oy zu erwerben. Die Gesellschaft informierte die Eurobattery Minerals über die endgültigen Untersuchungsergebnisse der Bohrungen im letzten Sommer im Rahmen des Ni-Co-Cu-Projekts Hautalampi im Osten Finnlands. Die Bohrungen bestätigten eine erhebliche Erweiterung des Ressourcenpotenzials von 800 auf 1.400 Meter entlang des Streifens nordöstlich der historischen Mineralressource sowie eine Erweiterung der westlichsten mineralisierten Zone nach Südwesten in Richtung der historischen Mineralressource Hautalampi.
- ▶ Das Unternehmen meldete ein positives erstes Ergebnis seiner Zusammenarbeit mit der Krakauer AGH University of Science and Technology zur Entwicklung optimaler Technologien für die Gewinnung von Vanadium und Seltenen Erden (REE) aus Alaunschiefermineralen. Die dabei entwickelte Technologie ermöglicht eine nachhaltige und kostengünstige Anreicherung von Vanadium und REE bei relativ niedrigen Temperaturen ohne den Einsatz von Chemikalien. Untersuchungen haben ergeben, dass die zuvor bestätigten großen Vanadiumvorkommen in den Alaunschiefern von Fetsjön an die Minerale Rutil und Glimmer sowie an einige Tonminerale gebunden sind.
- ▶ Die Eurobattery Minerals präsentierte den vom Londoner Risikoanalyseunternehmen Aperio Intelligence erstellten Bericht „Critical raw materials and e-mobility“ (Essenzielle Rohstoffe und E-Mobilität). Ausgehend von dem Ziel der EU, den Grad der Selbstversorgung mit Rohstoffen im Kontext der Elektroauto-Revolution zu erhöhen, vermittelt der Bericht einen Überblick über Angebot und Nachfrage von essenziellen Rohstoffen in der EU.



Eurobattery Minerals expandiert über eine doppelte Notierung nach Deutschland.



Potenzial für Ressourcenerweiterung im Hautalampi-Projekt in Finnland.



Eurobattery Minerals präsentiert Bericht über Rohstoffangebot und -nachfrage in der Elektromobilität.

April–Juni

- Die Eurobattery Minerals gab bekannt, dass die FinnCobalt Oy das Tier-1-Prozessberatungsunternehmen AFRY mit der Erstellung einer Mineralressourcenschätzung für das Projekt Hautalampi in Finnland beauftragt hat. Daneben wird AFRY der FinnCobalt Oy auch andere technische und wirtschaftliche Bewertungen und Hinweise zur Verfügung stellen. Die Ergebnisse werden in sechs Monaten erwartet. Die Eurobattery Minerals hat die Option, in einer schrittweisen Übernahme 100 % der FinnCobalt Oy zu erwerben.
- Die FinnCobalt Oy informierte die Eurobattery Minerals darüber, dass das Unternehmen an BATCircle 2.0 teilnehmen wird. Dabei handelt es sich um ein finnisches Forschungsprojekt über zirkuläre Ökosysteme für Batteriemetalle. In einem eigenen Teilprojekt nutzt die FinnCobalt Material aus dem Abraum der ehemaligen Kupfermine Outokumpu Keretti, die Teil des Minenerschließungsprojekts Hautalampi ist. Die Proben aus dem Abraumgebiet werden außerdem in den aktuellen Bericht zur Umweltverträglichkeitsprüfung (UVP) für das Projekt Hautalampi einfließen. Dieser Bericht wird im Herbst veröffentlicht.
- Die Eurobattery Minerals gab den Beginn einer neuen, auf die Prospektionszone Castriz gerichteten Bohrkampagne bekannt. Neben Monte Mayor und Monte Castello ist Castriz eine der drei wichtigsten Prospektionen des großen Corcel-Projekts in Spanien. Das Ziel sind etwa 1.000 Meter neuer Bohrungen. Zusammen mit einer nach National Instrument (NI) 43-101 vorgeschriebenen Schätzung der abgeleiteten Ressourcen sowie kodifizierten Regeln und Richtlinien für die Meldung und Darstellung von Informationen über Mineralgrundstücke wird die Kampagne im Dezember 2021 abgeschlossen sein.
- Die Eurobattery Minerals AB wurde darüber informiert, dass die FinnCobalt Oy neue Ergebnisse der ersten Schätzung der Mineralressourcen aus dem Minenerschließungsprojekt Hautalampi erhalten hat. Die neue Ressourcenschätzung umfasst das neu geschätzte Gebiet Hautalampi und dessen nordöstliche, als Lagerstätte Mökkivaara bekannte Verlängerung, wo die Kernbohrkampagne 2020 stattfand. Die Gesamttonnage in den gemessenen, angezeigten und abgeleiteten Ressourcenkategorien erhöhte sich gegenüber früheren Schätzungen um etwa 100 %. Im Minenpachtgebiet beträgt der Metallanteil insgesamt etwa 50 %.
- Die FinnCobalt Oy informierte die Eurobattery Minerals über die nächsten Schritte im finnischen Projekt Hietajärvi, wo das Unternehmen eine Reservierungsmittelteilung für die Beantragung einer Explorationsgenehmigung erhalten hat. Das etwa 40 km südlich des FinnCobalt-Projekts Hautalampi gelegene Hietajärvi enthält ähnlich aussichtsreiches Gestein, von dem bekannt ist, dass es Ablagerungen von Co, Cu, Ni und Zn enthält. Nach Auswertung früherer Explorationsdaten und Erstellung einer neuen Prospektionskarte des Gebiets begannen im Juni 2021 die Arbeiten vor Ort.



Neue Mineralressourcenschätzung in finnischem Hautalampi-Projekt eingeleitet.



Eurobattery Minerals beginnt neue Bohrungen im Corcel-Projekt in Spanien.



Mineralressource des Hautalampi Projekts in Finnland wird um 100 % größer als vermutet eingeschätzt.

Juli–September

- ▶ Die Eurobattery Minerals gab bekannt, dass der Mineralressourcenbericht aus dem finnischen Projekt Hautalampi vorliegt. Der Mineralressourcenbericht enthält neue Informationen über die Ressourcen der Lagerstätte Hautalampi und der angrenzenden Lagerstätte Mökkivaara.
- ▶ Die Eurobattery Minerals stellte eine neue Umfrage über die Einstellung des Endverbrauchers zu Elektroautos und Nachhaltigkeit vor. Die Umfrage wurde im August 2021 von dem Marktforschungsunternehmen YouGov in Schweden und Deutschland durchgeführt. Sie richtete sich an Schweden und Deutsche, die derzeit ein Elektro- oder Hybridauto besitzen oder leasen bzw. daran interessiert sind.



Eurobattery Minerals präsentiert Umfrage zu den Ansichten von Endverbrauchern über Elektroautos und Nachhaltigkeit.

Oktober–Dezember

- ▶ Die Eurobattery Minerals gab den Beginn einer neuen Bohrkampagne im Rahmen des finnischen Batteriemineralprojekts bekannt. Ziel ist eine Steigerung der Ressourcen des Projekts Hautalampi. Die Kampagne wird das bisher nicht behohrte Lückengebiet zwischen der Lagerstätte Hautalampi und der nordöstlichen Verlängerung der Lagerstätte Mökkivaara umfassen. Sie zielt darauf ab, die Ressourcen zwischen diesen bereits etablierten Lagerstätten zu verifizieren. Eine frühere Bohrkampagne aus dem Jahr 2020 bestätigte eine Ressourcensteigerung von etwa 100 %. Mit einem Ziel von etwa 5.000 Metern neuer Bohrungen wird die Kampagne Anfang 2022 abgeschlossen sein.
- ▶ Die Eurobattery Minerals AB gab bekannt, dass die FinnCobalt Oy das Unternehmen über die Teilnahme an BATTRACE informiert hat. Hierbei handelt es sich um ein finnisches Forschungsprojekt zur Rückverfolgbarkeit und nachhaltigen Verarbeitung von Batteriemetallen.
- ▶ Die Eurobattery Minerals gab den Abschluss der Bohrkampagnen im Rahmen der Projekte Hautalampi in Finnland sowie Corcel in Spanien bekannt. Die Kampagnen wurden planmäßig und ohne Budgetüberschreitung abgeschlossen. Die Bohrkerns wurden zur Prüfung der Ressourcen an ein von ALS betriebenes Labor versandt. Aufgrund der Covid-19-Pandemie kam es im Labor zu Verzögerungen. Die Ergebnisse werden daher erst im ersten Quartal 2022 vorgelegt.



Neue Bohrkampagne beginnt im finnischen Batteriemineralprojekt von Eurobattery Minerals.



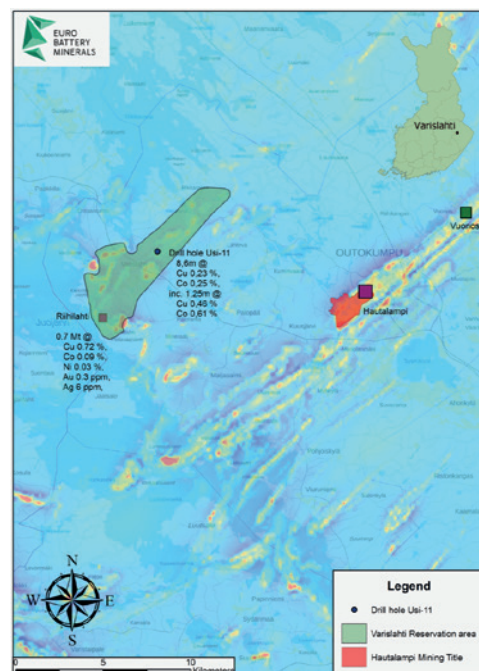
Eurobattery Minerals: Planmäßiger Abschluss der Bohrkampagnen in Finnland und Spanien.

Wesentliche Ereignisse nach dem Berichtszeitraum (Nachtragsbericht)

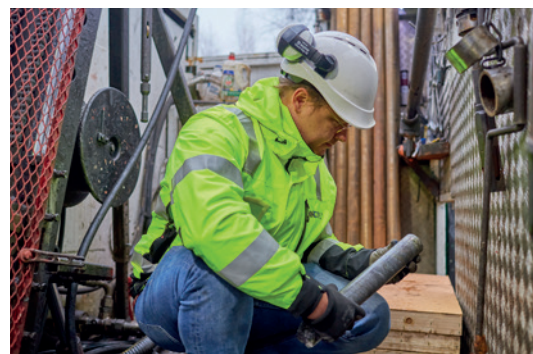
- Das Unternehmen meldete äußerst zufriedenstellende erste Untersuchungsergebnisse von Bohrungen im Rahmen des spanischen Projekts Corcel mit geschätzten 60 Millionen Tonnen Gestein und einem Nickelgehalt von 0,25 %. Die ersten Untersuchungsergebnisse stammen aus Bohrungen im Prospektionsgebiet Castriz, die 2021 in den ersten beiden von sieben Bohrlöchern durchgeführt wurden. Neben Monte Mayor und Monte Castello ist Castriz eines der drei wichtigsten Prospektionsgebiete im Projekt Corcel.
- Die Eurobattery Minerals wurde von der FinnCobalt Oy, derzeit im Besitz des Projekts Hautalampi, über die Ausweitung in Ostfinnland mit einer neuen Reservierung für die Beantragung einer Explorationsgenehmigung in der äußerst vielversprechenden Prospektion Varislahti informiert. Die Prospektion erstreckt sich über 23,6 km² Boden mit großer Aussicht auf Lagerstätten vom Typ Outokumpu, die üblicherweise die Minerale Kobalt, Kupfer, Nickel, Zink und Gold enthalten. Die Prospektion ist infrastrukturell ideal gelegen. Sie befindet sich in unmittelbarer Nachbarschaft zum Projekt Hautalampi.
- Im März gab das Unternehmen weitere Untersuchungsergebnisse von Bohrungen im Rahmen des spanischen Projekts Corcel bekannt. Die bereits im Januar mitgeteilten Ergebnisse wurden bestätigt: geschätzte 60 Millionen Tonnen Gestein mit einem Nickelgehalt von 0,25 %. Aufgrund von Covid-19-bedingten Herausforderungen im zuständigen Labor ALS Global verzögert sich die Akkreditierung der Ressource bis zum zweiten Quartal 2022.
- Die Eurobattery Minerals gab erste Ergebnisse der Phase 2-Kernbohrungskampagne im Rahmen des Ni-Co-Cu-Projekts Hautalampi in Ostfinnland bekannt. Die Ergebnisse weisen darauf hin, dass die Ressourcengebiete in Hautalampi miteinander verbunden sind. Mit einer derartigen Verbindung wären die geplanten zukünftigen Bergbauaktivitäten effizienter und wirtschaftlicher. Wie im Fall des Projekts Corcel verzögern sich auch die vollständigen Ergebnisse für Hautalampi aufgrund von Covid-19-bedingten Herausforderungen im zuständigen Labor ALS Global. Sie werden nun ebenfalls im zweiten Quartal 2022 erwartet, zusammen mit einem Update zur Ressource gemäß JORC-Code.
- Anfang April 2022 hat Gesellschaft die Ausgabe einer Wandelanleihe in Höhe von EUR 1,7 Mio. an Formue Nord Fokus A/S beschlossen. Zweck der gezielten und von der Hauptversammlung am 1. Juni 2021 genehmigten Ausgabe ist es, den Erwerb zusätzlicher Anteile an FinnCobalt Oy in Übereinstimmung mit bestehenden Verträgen und zusätzliche wertschöpfende Investitionen zu finanzieren sowie Flexibilität beim Erwerb anderer Projekte oder Teile davon zu schaffen.



Sehr zufriedenstellende Ergebnisse der Bohrungen im spanischen Corcel-Projekt: Geschätzte 60 Millionen Tonnen mit 0,25 % Nickel.



Eurobattery Minerals erweitert seine Aktivitäten in Finnland.



Kernbohrungsergebnisse deuten auf eine Verbindung zweier Nickel-Kobalt-Kupfer-Lagerstätten in finnischer Mine Hautalampi hin.

Voraussichtliche künftige Entwicklungen, Risiken und Ungewissheiten

Die elektrische Revolution ist in vollem Gange. Die Geschäftsstrategie der Eurobattery Minerals, für diese Entwicklung eine nachhaltige Grundlage zu schaffen, steht auf sicherem Grund. Impulsgeber der Gesellschaft sind vor allem die steigende Nachfrage der Verbraucher nach Elektrofahrzeugen und das Ziel der EU einer stärkeren Selbstversorgung mit essenziellen Batteriemineralen. Das sind außerdem wichtige Faktoren für die zukünftige Entwicklung. Sollte die Pandemie noch länger dauern, könnte sie für unser Unternehmen wie für jedes andere ein langfristiges Risiko darstellen. Positiv ist jedoch, dass

die Elektrifizierung und die Entwicklung von Batterien als Eckpfeiler für die Erholung der EU nach der Pandemie gelten: Sollen die ehrgeizigen Klimaziele erreicht werden, ist diese Entwicklung für die Region entscheidend.

Nach Einschätzung des Vorstands und des Geschäftsführers reichen die im Jahr 2021 ergriffenen Maßnahmen zusammen mit der Platzierung der Wandelanleihe im April 2022 aus, um den Betriebskapital- und Finanzmittelbedarf des Unternehmens für mindestens die nächsten zwölf Monate zu decken.

VORSCHLAG ZUR GEWINNVERWENDUNG (EUR)

Vorgeschlagene Verwendung der Gewinne der Gesellschaft	
Agiorücklage	10.319.726
Bilanzgewinn	-2.841.778
Jahresverlust	-1.634.621
	5.843.327
Der Vorstand schlägt vor, das Folgende vorzutragen:	5.843.327

Weitere Informationen zu den Ergebnissen und der Lage des Unternehmens im Allgemeinen entnehmen Sie bitte den folgenden Gewinn- und Verlustrechnungen, Bilanzen und Anhangangaben. Sofern nicht anderweitig angegeben, sind alle Beträge in Euro (EUR) ausgewiesen.

GEWINN- UND VERLUSTRECHNUNG – KONZERN UND MUTTERGESELLSCHAFT (EUR*)

Gewinn- und Verlustrechnung	Anmerkung	KONZERN		MUTTERGESELLSCHAFT	
		2021	2020	2021	2020
Betriebliche Erträge					
Nettoumsatz		0	0	0	0
Sonstige betriebliche Erträge		29.808	19.682	29.808	19.682
Summe betriebliche Erträge		29.808	19.682	29.808	19.682
Betriebskosten					
Sonstige externe Kosten	5,6	-1.520.144	-1.051.686	-1.515.202	-1.048.354
Personalkosten	6	-190.392	-221.903	-190.392	-221.903
Abschreibung von Sachanlagen	11	-425	-295	0	0
Summe Betriebskosten		-1.710.961	-1.273.884	-1.705.594	-1.270.257
Betriebsergebnis		-1.681.153	-1.254.202	-1.675.786	-1.250.575
Summe Gewinn/Verlust aus Finanzpositionen					
Zinserträge und ähnliche Positionen		27.818	0	27.747	0
Zinsaufwand und ähnliche Positionen	7	-326	-83.485	-294	-30.790
Summe Gewinn/Verlust aus Finanzpositionen		27.492	-83.485	27.453	-30.790
Gewinn/Verlust vor Steuern		-1.653.662	-1.337.687	-1.648.333	-1.281.366
Steuern auf Jahresüberschuss/-fehlbetrag	8	21.730	0	0	0
Jahresüberschuss/-fehlbetrag		-1.631.932	-1.337.687	-1.648.333	-1.281.366
Unverwässertes Ergebnis je Aktie (EUR)		-0,10	-0,14	-0,11	-0,13
Verwässertes Ergebnis je Aktie (EUR)		-0,10	-0,09	-0,10	-0,08

Gewinn/Verlust ist in voller Höhe den Aktionären der Muttergesellschaft zuzuweisen.

Anzahl der Aktien zu Beginn des Geschäftsjahres	15.679.318	9.694.694
Anzahl der Aktien zum Geschäftsjahresende	15.719.503	15.679.318
Durchschnittliche Anzahl der Aktien	15.699.411	12.687.006

* EUR-/SEK-Wechselkurse:

31. Dezember 2021: EUR 1 = SEK 10,1449 / 31. Dezember 2020: EUR 1 = SEK 10,4867

BILANZ – KONZERN UND MUTTERGESELLSCHAFT (EUR*)

Anmerkung	KONZERN		MUTTERGESELLSCHAFT		
	2021	2020	2021	2020	
VERMÖGENSWERTE					
Langfristige Vermögenswerte					
Immaterielle Vermögenswerte					
Lizenzen und Bergbaukonzessionen	9	2.526.309	2.574.118	0	0
Aktivierete Entwicklungskosten	10	1.817.994	1.199.513	269.905	275.013
Summe immaterielle Vermögenswerte		4.344.303	3.773.631	269.905	275.013
Sachanlagen					
Maschinen und Ausrüstung	11	5.317	1.656	0	0
Summe materielle Vermögenswerte		5.317	1.656	0	0
Finanzielle Vermögenswerte					
Beteiligungen an Konzernunternehmen	12	0	0	4.248.780	3.237.928
Forderungen gegen Konzernunternehmen		0	0	599.930	383.105
Gezahlte Einlagen		7.701	7.846	7.701	7.846
Sonstige langfristige Beteiligungen	13	2.235.735	1.114.543	2.235.735	1.114.543
Summe finanzielle Vermögenswerte		2.243.436	1.122.389	7.092.145	4.743.421
Summe langfristige Vermögenswerte		6.593.057	4.897.676	7.362.050	5.018.434
Kurzfristige Vermögenswerte					
Kurzfristige Forderungen					
Sonstige Forderungen		714.119	78.878	19.170	61.943
Aktive Rechnungsabgrenzung und sonstige Rechnungsabgrenzungsposten	14	12.587	10.692	12.587	10.692
Summe kurzfristige Forderungen		726.706	89.571	31.756	72.635
Kassenbestand und Bankguthaben		276.807	4.256.683	220.933	4.216.018
Summe kurzfristige Vermögenswerte		1.003.513	4.346.254	252.689	4.288.652
Summe Vermögenswerte		7.596.570	9.243.930	7.614.739	9.307.086

* EUR-/SEK-Wechselkurse:

31. Dezember 2021: EUR 1 = SEK 10,1449 / 31. Dezember 2020: EUR 1 = SEK 10,4867

BILANZ – KONZERN UND MUTTERGESELLSCHAFT (EUR*)

	Anmerkung	KONZERN		MUTTERGESELLSCHAFT	
		2021	2020	2021	2020
PASSIVA					
Eigenkapital					
Grundkapital		1.536.608	1.561.685		
Mittel für Entwicklungskosten		1.183.909	1.071.819		
Sonstiges eingebrachtes Kapital		10.319.726	10.458.464		
Sonstiges Eigenkapital einschließlich Jahresüberschuss		-6.082.188	-4.433.281		
<i>Gebundenes Eigenkapital</i>					
Grundkapital		0	0	1.536.608	1.561.685
Mittel für Entwicklungskosten		0	0	144.583	147.319
Summe gebundenes Eigenkapital		0	0	1.681.191	1.709.004
<i>Ungebundenes Eigenkapital</i>					
Agiorücklage		0	0	10.319.726	10.458.464
Bilanzgewinn		0	0	-2.828.066	-1.614.191
Jahresüberschuss/-fehlbetrag		0	0	-1.648.333	-1.281.366
Summe ungebundenes Eigenkapital		0	0	5.843.326	7.562.908
Gesamtkapital		6.958.055	8.658.688	7.524.518	9.271.912
Latente Steuern	15	517.211	549.822	0	0
Kurzfristige Verbindlichkeiten					
Verbindlichkeiten aus Lieferungen und Leistungen		93.431	21.235	80.446	21.235
Kurzfristige Steuerverbindlichkeiten		0	0	0	0
Sonstige kurzfristige Verbindlichkeiten		15.000	246	0	0
Passive Rechnungsabgrenzung sonstige Rechnungsabgrenzungsposten	16	12.873	13.939	9.775	13.939
Summe kurzfristige Verbindlichkeiten		121.304	35.420	90.222	35.174
Summe Passiva		7.596.570	9.243.930	7.614.739	9.307.086

* EUR-/SEK-Wechselkurse:

31. Dezember 2021: EUR 1 = SEK 10,2300 / 31. Dezember 2020: EUR 1 = SEK 10,0400

KAPITALFLUSSRECHNUNG – KONZERN UND MUTTERGESELLSCHAFT (EUR*)

Kapitalflussrechnung	Anmerkung	KONZERN		MUTTERGESELLSCHAFT	
		2021	2020	2021	2020
Betriebliche Tätigkeit					
Gewinn/Verlust vor Finanzpositionen		-1.667.168	-1.310.004	-1.661.846	-1.306.216
Abschreibungen		421	308	0	0
Zinseinnahmen/-aufwand etc.		-33.540	-74.208	-51.079	-32.160
Mittelflüsse aus betrieblicher Tätigkeit		-1.700.287	-1.383.904	-1.712.925	-1.338.376
Veränderung des Betriebskapitals					
Veränderung der kurzfristigen Forderungen		-638.799	11.902	39.530	-35.008
Veränderung der kurzfristigen Verbindlichkeiten		86.541	-29.534	55.700	-37.084
Veränderung des Betriebskapitals		-552.257	-17.632	95.230	-72.092
Mittelflüsse aus betrieblicher Tätigkeit		-2.252.544	-1.401.536	-1.617.695	-1.410.468
Investitionstätigkeiten					
Investitionen in immaterielle Vermögenswerte		-640.759	-420.465	0	0
Investitionen in Sachanlagen		-4.113	0	0	0
Investitionen in langfristige finanzielle Vermögenswerte		-1.141.893	-1.114.502	-2.436.823	-1.497.647
Cashflow aus Investitionstätigkeiten		-1.786.765	-1.534.967	-2.436.823	-1.497.647
Finanzierungstätigkeiten					
Aktienemissionen		59.433	7.183.148	59.433	7.183.148
Kosten der Aktienemission		0	-648.568	0	-648.568
Tilgung von Darlehen und Krediten		0	0	0	0
Mittelflüsse aus Finanzierungstätigkeiten		59.433	6.534.580	59.433	6.534.580
Veränderung der liquiden Mittel		-3.979.876	3.598.076	-3.995.085	3.626.464
Liquide Mittel zum Beginn des Geschäftsjahres		4.256.683	658.607	4.216.018	589.553
Liquide Mittel zum Geschäftsjahresende		276.807	4.256.683	220.933	4.216.018

* EUR-/SEK-Wechselkurse:

31. Dezember 2021: EUR 1 = SEK 10,2300 / 31. Dezember 2020: EUR 1 = SEK 10,0400

ANMERKUNG 1 BILANZIERUNGS- UND BEWERTUNGSGRUNDSÄTZE

Die Gesellschaft erstellte ihren Geschäftsbericht im Einklang mit dem Gesetz über Jahresabschlüsse und BFNAR 2012:1, Geschäftsberichte und Konzernabschlüsse (K3).

Berichtigung von Fehlern aus Vorjahren:

In den Vorjahren wurden die latenten Steuern auf die Mehrwerte von Bergbaukonzessionen beim Erwerb von Tochtergesellschaften nicht berücksichtigt. Das wirkte sich auf die Jahresabschlüsse für 2020 aus.

Konzern	Ausgewiesen 2020 (EUR)	Berichtigt 2020 (EUR)	Berichtiger Report 2020 (EUR)
Sonstiges Eigenkapital			
Einschl. Jahresgewinn	-3.883.459	-549.822	-4.433.281
Latente Steuern (passiv)	0	549.822	549.822

Bewertungsgrundsätze etc.

Sofern nicht anders angegeben, wurden Vermögenswerte, Rückstellungen und Verbindlichkeiten zu ihrem Anschaffungswert/Nennwert bewertet.

Konsolidierungsgrundsätze

Die Eurobattery Minerals AB (publ) erstellt Konzernabschlüsse. Das Unternehmen, bei dem die Eurobattery Minerals AB (publ) über die Mehrheit der Stimmen in der Hauptversammlung verfügt und auf das die Eurobattery Minerals AB (publ) einen beherrschenden Einfluss ausübt, wird als Tochterunternehmen eingestuft und im Konzernabschluss konsolidiert (vgl. Anmerkung 2). Angaben zu den Konzerngesellschaften sind in der Anmerkung zu den langfristigen Finanzanlagen enthalten. Tochtergesellschaften werden ab dem Zeitpunkt des Kontrollübergangs auf den Konzern voll konsolidiert. Ab dem Zeitpunkt, zu dem die Kontrolle endet, werden sie entkonsolidiert.

Der Konzernabschluss wurde nach der Erwerbsmethode erstellt. Erwerbszeitpunkt ist der Tag, an dem der beherrschende Einfluss erlangt wird. Identifizierbare Vermögenswerte und Verbindlichkeiten werden zunächst mit dem beizulegenden Zeitwert zum Zeitpunkt des Erwerbs bewertet. Der Geschäfts- oder Firmenwert besteht aus der Differenz zwischen den zum Erwerbszeitpunkt übernommenen identifizierbaren Nettovermögenswerten und den Anschaffungskosten. Er wird zunächst mit den Anschaffungskosten bewertet.

Salden zwischen Konzerngesellschaften werden vollständig eliminiert.

Konzernbeziehungen

Die Eurobattery Minerals AB (publ), Gesellschaftsreg.-Nr. 556785-4236, Stockholm, Schweden, ist die Muttergesellschaft der hundertprozentigen Tochtergesellschaft CORCEL MINERALS, S.L. – B70541792, Coruna, Spanien.

Definition der durchschnittlichen Anzahl der Aktien

Die Gesellschaft berechnet die durchschnittliche Anzahl der Aktien anhand des Verhältnisses zum Bilanzstichtag. Ist es im Geschäftsjahr zu einem Aktiensplit oder einer Zusammenlegung von Aktien gekommen, wird die im Berichtszeitraum enthaltene Anzahl der Aktien so umgerechnet, dass sie das Verhältnis zum Bilanzstichtag wiedergibt.

Immaterielle Vermögenswerte

Immaterielle Vermögenswerte werden zu den Anschaffungskosten abzüglich kumulierter Abschreibungen und etwaiger Wertminderungen ausgewiesen.

Die Abschreibung erfolgt linear über die geschätzte Nutzungsdauer. Die Abschreibungsdauer für Patente, Lizenzen und selbst geschaffene immaterielle Vermögenswerte beträgt fünf Jahre. Die immateriellen Vermögenswerte der Gesellschaft bestehen aus Explorationsgenehmigungen, geologischen Informationen und Explorationskosten. Da mit der Förderung noch nicht begonnen wurde, gibt es derzeit keine Abschreibung.

Sachanlagen

Sachanlagen werden mit den Anschaffungskosten abzüglich der Abschreibungen ausgewiesen. Zu den Anschaffungskosten zählen diejenigen Ausgaben, die dem Erwerb des Wirtschaftsgutes direkt zurechenbar sind. Wird eine Komponente eines langfristigen Vermögenswerts ersetzt, wird ein gegebenenfalls verbliebener Teil der alten Komponente verschrottet. Die Kosten der neuen Komponente werden aktiviert. Zusätzliche Aufwendungen im Zusammenhang mit Vermögenswerten, die nicht in Komponenten aufgeschlüsselt werden, werden zu den Anschaffungskosten hinzugerechnet, wenn sie der Gesellschaft voraussichtlich einen künftigen wirtschaftlichen Nutzen in der Höhe verschaffen, in welcher der Wert des Vermögenswerts im Verhältnis zu seinem Wert beim Erwerb zunimmt. Ausgaben für laufende Reparaturen und Instandhaltung werden als Aufwand ausgewiesen. Ein Gewinn oder Verlust aus der Veräußerung einer Anlage wird unter Sonstige Betriebseinnahmen oder Sonstige Betriebskosten ausgewiesen.

Sachanlagen werden systematisch über die geschätzte Nutzungsdauer des Vermögenswerts abgeschrieben. Der

Restwert des Vermögenswerts wird gegebenenfalls bei der Bestimmung des Abschreibungsbetrags berücksichtigt. Für andere Arten von Sachanlagen wird die lineare Abschreibungsmethode herangezogen. Die folgenden Abschreibungszeiträume sind maßgeblich:

Abschreibung von Sachanlagen:
Maschinen, Werkzeuge, Betriebs-
und Geschäftsausstattung..... 5 Jahre

Forderungen

Forderungen wurden mit den Beträgen angesetzt, die voraussichtlich nach Abzug individuell bewerteter zweifelhafter Forderungen bezahlt werden.

Fremdwährung

Vermögenswerte und Verbindlichkeiten in Fremdwährungen werden zum Stichtagskurs bewertet.

Sonstige Wertpapiere des Anlagevermögens

Sonstige Wertpapiere des Anlagevermögens sollen langfristig gehalten werden. Sie werden mit den Anschaffungskosten ausgewiesen. Weist eine langfristige Wertpapierposition zum Bilanzstichtag einen niedrigeren Wert als den Buchwert auf, wird der Vermögenswert auf diesen niedrigeren Wert abgeschrieben, wenn anzunehmen ist, dass der Wertverlust dauerhaft ist.

Ertragsteuer

Die ausgewiesenen Ertragsteuern umfassen die im laufenden Jahr zu zahlenden oder vereinnahmten Steuern, Berichtigungen der Steuern für Vorjahre sowie Beteiligungen an den Steuern assoziierter Unternehmen. Steuerverbindlichkeiten/-forderungen werden mit den Beträgen bewertet, die nach Schätzung des Unternehmens an die Steuerbehörde zu zahlen oder von ihr zu beanspruchen sind. Die Bewertung erfolgt anhand von Steuervorschriften und Steuersätzen, die bereits beschlossen oder angekündigt sind und wahrscheinlich verabschiedet werden. Für in der Gewinn- und Verlustrechnung ausgewiesene Positionen werden die damit verbundenen steuerlichen Auswirkungen ebenfalls in der Gewinn- und Verlustrechnung ausgewiesen. Die

steuerlichen Auswirkungen von Positionen, die unmittelbar mit dem Eigenkapital verrechnet werden, werden im Eigenkapital ausgewiesen.

Kapitalflussrechnung

Die Kapitalflussrechnung wird nach der indirekten Methode erstellt. Der ausgewiesene Cashflow umfasst nur Transaktionen, die Einnahmen oder Ausgaben beinhalten.

Zu den liquiden Mitteln zählen Bargeld und Bankguthaben sowie kurzfristige Finanzanlagen, die nur einem unbedeutenden Wertänderungsrisiko ausgesetzt sind, auf einem offenen Markt verwaltet werden und eine Laufzeit von weniger als drei Monaten ab dem Zeitpunkt ihres Erwerbs als Zahlungsmitteläquivalente aufweisen.

Die Bilanzierungs- und Bewertungsgrundsätze der Muttergesellschaft

Abgesehen von den nachstehenden Fällen gelten für die Muttergesellschaft dieselben Bilanzierungs- und Bewertungsgrundsätze wie für den Konzern.

Aktien und Anteile an Tochterunternehmen

Aktien und Anteile an Tochtergesellschaften werden zu den Anschaffungskosten abzüglich etwaiger Wertminderungen ausgewiesen. Die Anschaffungskosten setzen sich aus dem Kaufpreis der Aktien und den Erwerbskosten zusammen. Etwaige Kapitalzuführungen und Konzernbeiträge werden bei ihrer Zahlung zu den Anschaffungskosten hinzugerechnet. Dividenden durch Tochterunternehmen werden als Einkünfte ausgewiesen.

Eigenkapital

Das Eigenkapital wird entsprechend der im schwedischen Gesetz über Jahresabschlüsse vorgesehenen Einteilung in zweckgebundenes und nicht zweckgebundenes Eigenkapital unterteilt.

Leasingverhältnisse

Weder gibt es derzeit noch gab es in der Vergangenheit Leasingverträge der Gesellschaft.

ANMERKUNG 2 SCHÄTZUNGEN UND BEWERTUNGEN

Die Gesellschaft hält es für wahrscheinlich, dass die ausgewiesenen immateriellen und finanziellen Vermögenswerte zukünftig einen der Gesellschaft zugutekommenden wirtschaftlichen Nutzen generieren werden. Es wurden

keine neuen Annahmen über die Zukunft getroffen, die das wesentliche Risiko einer Anpassung der ausgewiesenen Werte von Vermögenswerten und Verbindlichkeiten hervorrufen würden.

ANMERKUNG 3 FINANZIELLE RISIKEN IM KONZERN

Gesetze und Verordnungen

Die Geschäftstätigkeit der Eurobattery Minerals AB (publ) umfasst die gesamte Wertschöpfungskette der Explorationstätigkeit von der Suche nach Lagerstätten und der geologischen Kartierung über geophysische Bodenvermessungen und die geochemische Probenentnahme bis hin zur Diamantbohrung. Das schwedische Gesetz über Mineralien (1991:45) regelt die Exploration und den Abbau von Lagerstätten mineralischer Substanzen, die unabhängig davon, wem das Grundstück gehört, als „Konzessionsmineralien“ bezeichnet werden.

Die Exploration darf nur vom Inhaber der Explorationsgenehmigung durchgeführt werden, der Abbau nur vom Inhaber der Bergbauberechtigung. Außer dem Gesetz über Mineralien gelten für die Geschäftstätigkeit weitere einschlägige Vorschriften: die Verordnung über Mineralien (1992:285), das Planungs- und Baugesetz (1987:10) und das schwedische Umweltgesetzbuch (1998:808).

Bei bestimmten Explorationsarbeiten kann es vorkommen, dass die Tätigkeit der Gesellschaft nach dem Umweltgesetzbuch genehmigungspflichtig ist. Bisher waren die Umweltauswirkungen der Explorationsarbeiten geringfügig. Bei ihrer Geschäftstätigkeit hält sich die Eurobattery Minerals AB (publ) an die von SveMin (einem schwedischen Branchenverband für Minen sowie für Mineral- und Metallproduzenten) erarbeiteten Richtlinien.

Risiken und Ungewissheiten

Die Geschäftstätigkeit der Eurobattery Minerals AB (publ) ist wie jedes geschäftliche Handeln mit Risiken verbunden. Diese Risiken lassen sich allgemein in mit der Geschäftstätigkeit verbundene betriebliche Risiken und in Risiken im Zusammenhang mit Finanzgeschäften einteilen. Zu bewerten ist die Geschäftstätigkeit zudem vor dem Hintergrund der Risiken, Kosten und Schwierigkeiten, mit denen Explorationsunternehmen häufig konfrontiert sind.

Nach Einschätzung des Vorstands sind die beiden größten Risiken der Finanzierungsbedarf und der Zugang zu Kapital einerseits sowie das Explorationsrisiko andererseits. Die Explorationsbranche ist kapitalintensiv. Das bedeutet, dass weitere Finanzmittel erforderlich sein werden, damit sich die Gesellschaft günstig weiterentwickeln kann. Vorstand und Management arbeiten ständig an der Deckung des Kapitalbedarfs der Gesellschaft. Im April 2022 beschloss der Verwaltungsrat die Privatplatzierung von Wandelanleihen in Höhe von EUR 1,7 Mio.

Nach Einschätzung des Vorstands und des Managements werden diese Maßnahmen den Betriebskapitalbedarf der

Gesellschaft für mindestens die nächsten zwölf Monate decken.

Betriebliche Risiken

Exploration

Die Risiken für ein Explorationsunternehmen wie die Eurobattery Minerals AB (publ) hängen in erster Linie mit dem Ergebnis der Exploration selbst zusammen. Obwohl die erfassten Daten kontinuierlich analysiert und sorgfältig ausgewertet werden, besteht immer das Risiko, dass positive Ergebnisse ausbleiben. Die Erzexploration ist ihrem Wesen nach ein äußerst riskantes Geschäft: Nur wenige untersuchte Gebiete führen zur Erschließung produzierender Minen. Das finanzielle Risiko ist daher erheblich.

Die Eurobattery Minerals AB (publ) fand an mehreren Orten Hinweise auf das Vorkommen verschiedener Metalle, konnte aber noch nicht bestätigen, dass diese Lagerstätten ein wirtschaftliches Potenzial aufweisen. Lagerstätten werden sorgfältig analysiert und bewertet. Die Gesellschaft kann aber nicht garantieren, dass die Mengen wirtschaftlich nutzbar sind und keine sonstigen Hindernisse auftreten.

Genehmigungsfragen im Zusammenhang mit der Exploration können ebenso wie die Beschaffung der erforderlichen Genehmigungen und Rechte ebenfalls ein Risiko darstellen.

Umwelt

Die Auswirkungen der Geschäftstätigkeit auf die Umwelt sind unbedingt zu beachten. Das bedeutet, dass bestimmte Lagerstätten möglicherweise nicht untersucht werden können. Eine denkbare Folge davon ist, dass sich diese Lagerstätten möglicherweise schlechter veräußern lassen.

Personal

Die Eurobattery Minerals AB (publ) ist von internen und externen qualifizierten Fachkenntnissen abhängig. Derzeit ist die Organisation der Gesellschaft eingeschränkt. Die Fähigkeit, feste oder auf Zeit beschäftigte Mitarbeiter zu halten, ist ebenso wie die Möglichkeit, neue Mitarbeiter hinzuzugewinnen, für die zukünftige Entwicklung des Unternehmens von entscheidender Bedeutung. Im Interesse einer optimalen Geschäftsführung bewerten Vorstand und Management kontinuierlich alternative Lösungen.

Konkurrenten

In manchen Fällen konkurrieren Explorationsunternehmen

um dasselbe Objekt oder Gebiet. Gebiete um bestehende Erzfelder und Minen sind dem Wettbewerb üblicherweise am stärksten ausgesetzt. Sollte es der Eurobattery Minerals AB (publ) wettbewerbsbedingt nicht gelingen, neue Lagerstätten oder Mineralisierungen zu finden, könnte sich dies negativ auf die Position des Unternehmens im Explorationsmarkt auswirken.

Gesetzliche Anforderungen

Der Bergbau ist durch Gesetze und Verordnungen reguliert. Er wird von verschiedenen Behörden sorgfältig überwacht. Besonders weitreichend sind die für die Tätigkeiten geltenden Umweltvorschriften. Für zahlreiche Tätigkeiten sind Genehmigungen erforderlich. Behörden, Organisationen, Grundeigentümer und Betroffene können durch lange Bearbeitungszeiten, durch Einsprüche oder durch die Ablehnung von Anträgen auf Explorationsgenehmigungen ein Projekt verzögern oder stoppen. Auch Gesetzesänderungen können sich nachteilig auf die Geschäftstätigkeit auswirken.

Finanzielle Risiken

Liquidität

Liquiditätsrisiko ist die Gefahr, dass Zahlungsverpflichtungen aufgrund unzureichender Liquidität nicht erfüllt werden können.

Rohstoffpreise

Fallen die Metallpreise, könnte dies den Wert von Mineralien und potenziellen Reserven in unterschiedlichem Maße beeinflussen. Basis- und Edelmetalle sind globale Rohstoffe. Ihr Weltmarktpreis war in der Vergangenheit starken Schwankungen ausgesetzt. Auch die Preise anderer Metalle schwanken stark. Die Preisentwicklung auf dem Metallmarkt richtet sich nach zahlreichen Faktoren, die außerhalb des Einflussbereichs der Gesellschaft liegen. Hierzu zählen Angebot und Nachfrage, Wechselkurse, Inflation, Veränderungen der Weltwirtschaftslage und politische Faktoren. Ein Abfall der Metallpreise könnte sich negativ auf den Wert des Projektportfolios der Eurobattery Minerals AB (publ) auswirken.

Wirtschaftliche Entwicklungen

Externe Faktoren wie Angebot und Nachfrage sowie Rezessions- und Hochkonjunkturphasen können sich auf die Betriebskosten, die Weltmarktpreise von Metallen und die Aktienbewertungen auswirken. Zukünftige Einnahmen und Aktienbewertungen können von diesen Faktoren, die außerhalb des Einflussbereichs der Gesellschaft liegen, beeinflusst werden.

ANMERKUNG 4 WESENTLICHE EREIGNISSE NACH DEM ENDE DES GESCHÄFTSJAHRES

Wesentliche Ereignisse – Januar–März 2022

Das Unternehmen meldete äußerst zufriedenstellende erste Untersuchungsergebnisse von Bohrungen im Rahmen des spanischen Projekts Corcel mit geschätzten 60 Millionen Tonnen Gestein und einem Nickelgehalt von 0,25 %. Die ersten Untersuchungsergebnisse stammen aus Bohrungen im Prospektionsgebiet Castriz, die 2021 in den ersten beiden von sieben Bohrlöchern durchgeführt wurden. Neben Monte Mayor und Monte Castello ist Castriz eines der drei wichtigsten Prospektionsgebiete im Projekt Corcel.

Die Eurobattery Minerals wurde von der FinnCobalt Oy, derzeit im Besitz des Projekts Hautalampi, über die Ausweitung in Ostfinnland mit einer neuen Reservierung für die Beantragung einer Explorationsgenehmigung in der hochinteressanten Prospektion Varislahti informiert. Die Prospektion erstreckt sich über 23,6 km² Boden mit großer Aussicht auf Lagerstätten vom Typ Outokumpu, die üblicherweise die Minerale Kobalt, Kupfer, Nickel, Zink und Gold enthalten. Die Prospektion ist infrastrukturell ideal gelegen. Sie befindet sich in unmittelbarer Nachbarschaft zum Projekt Hautalampi.

Im März gab das Unternehmen weitere Untersuchungsergebnisse von Bohrungen im Rahmen des spanischen Projekts Corcel bekannt. Die bereits im Januar mitgeteilten Ergebnisse wurden bestätigt: geschätzte 60 Millionen Tonnen Gestein mit einem Nickelgehalt von 0,25 %. Aufgrund von Covid-19-bedingten Herausforderungen im zuständigen Labor ALS Global verzögert sich die Akkreditierung der Ressource bis zum zweiten Quartal 2022.

Die Eurobattery Minerals gab erste Ergebnisse der Phase 2-Kernbohrungskampagne im Rahmen des Ni-Co-Cu-Projekts Hautalampi in Ostfinnland bekannt. Die Ergebnisse weisen darauf hin, dass die Ressourcengebiete in Hautalampi miteinander verbunden sind. Mit einer derartigen Verbindung wären die geplanten zukünftigen Bergbauaktivitäten effizienter und wirtschaftlicher. Wie im Fall des Projekts Corcel verzögern sich auch die vollständigen Ergebnisse für Hautalampi aufgrund von Covid-19-bedingten Herausforderungen im zuständigen Labor ALS Global. Sie werden nun ebenfalls im zweiten Quartal 2022 erwartet, zusammen mit einem Update zur Ressource gemäß JORC-Code.

Anfang April 2022 hat Gesellschaft die Ausgabe einer Wandelanleihe in Höhe von EUR 1,7 Mio. an Formue Nord Fokus A/S beschlossen. Zweck der gezielten und von der Hauptversammlung am 1. Juni 2021 genehmigten Ausgabe ist es, den Erwerb zusätzlicher Anteile an

FinnCobalt Oy in Übereinstimmung mit bestehenden Verträgen und zusätzliche wertschöpfende Investitionen zu finanzieren sowie Flexibilität beim Erwerb anderer Projekte oder Teile davon zu schaffen.

ANMERKUNG 5 VERGÜTUNG DER KONZERNABSCHLUSSPRÜFER (TEUR)

	KONZERN		MUTTERGESELLSCHAFT	
	2021	2020	2021	2020
Baker Tilly MLT KB				
Prüfungsauftrag	14	13	14	13
Über den Prüfungsauftrag hinausgehende Prüftätigkeiten	1	5	1	5
Gesamt	15	18	15	18

ANMERKUNG 6 MITARBEITER-GEHÄLTER UND -LEISTUNGEN

	KONZERN		MUTTERGESELLSCHAFT	
	2021	2020	2021	2020
Anzahl der Beschäftigten zum Geschäftsjahresende				
Schweden	1	1	1	1
davon Frauen	0 %	0 %	0 %	0 %
Gesamtzahl der Beschäftigten zum Geschäftsjahresende	1	1	1	1
Vorstand und leitende Führungskräfte				
Vorstand	3	3	3	3
davon Frauen	0 %	0 %	0 %	0 %
Geschäftsleitung	0	0	0	0
davon Frauen	0 %	0 %	0 %	0 %
Summe Vorstand und leitende Führungskräfte	3	3	3	3
Gehälter, sonstige Leistungen und Sozialversicherungsbeiträge (TEUR)				
Vorstand und leitende Führungskräfte	146	192	146	192
Sonstige Mitarbeiter	0	0	0	0
Sozialversicherungsbeiträge	45	30	45	30
Vorsorgeaufwand	0	0	0	0
Summe Gehälter und Leistungen	190	222	190	222
Abgerechnete Beratungsleistungen von Vorstandsmitgliedern	315	203	315	203
Summe Personalkosten	505	425	505	425

In den Jahren 2021 und 2020 wurden keine Pensionen oder ähnliche Leistungen bezahlt.

ANMERKUNG 7 GEWINN/VERLUST AUS FINANZPOSITIONEN (EUR)

	KONZERN		MUTTERGESELLSCHAFT	
	2021	2020	2021	2020
Zinsaufwand und ähnliche Positionen				
Zinsaufwand und ähnliche Positionen	326	3.155	294	447
Kursverluste	0	83.038	0	30.343
Summe	326	86.192	294	30.790

ANMERKUNG 8 STEUERN AUF JAHRESÜBERSCHUSS/-FEHLBETRAG (EUR)

	KONZERN		MUTTERGESELLSCHAFT	
	2021	2020	2021	2020
Kurzfristige Steuern	0	0	0	0
Latente Steuern	21.730	0	0	0
Summe	21.730	0	0	0
Überleitungsrechnung effektive Steuern:				
Gewinn/Verlust vor Steuern	-1.631.932	-1.337.687	-1.648.333	-1.281.366
Steueraufwand 20,6 % (21,4 %)	336.178	286.265	339.557	263.961
Steuerliche Auswirkungen:				
Steueranpassungen für ausländische Steuern	238	0	0	0
Geänderter Steuersatz für latente Steuern	20.380	0	0	0
Unbestimmtes Defizit	-335.066	-286.265	-339.557	-263.961
Summe	21.730	0	0	0

ANMERKUNG 9 PATENTE UND LIZENZEN (EUR)

	KONZERN		MUTTERGESELLSCHAFT	
	2021	2020	2021	2020
Anfängliche Kosten	2.526.309	2.574.118	0	0
Einkäufe im Geschäftsjahr	0	0	0	0
Kumulierte abschließende Kosten	2.526.309	2.574.118	0	0
Anfängliche Abschreibung	0	0	0	0
Abschreibungen im Geschäftsjahr	0	0	0	0
Abschließende kumulierte Abschreibung	0	0	0	0
Abschließender planmäßiger Restwert	2.526.309	2.574.118	0	0

Bezieht sich auf erteilte Explorationsgenehmigungen und geologische Informationen.
Da noch nicht mit einer Förderung begonnen wurde, gibt es derzeit keine Abschreibung.

ANMERKUNG 10 AKTIVIERTE ENTWICKLUNGSKOSTEN (EUR)

	KONZERN		MUTTERGESELLSCHAFT	
	2021	2020	2021	2020
Anfängliche Kosten	1.177.234	779.048	269.905	275.013
Einkäufe im Geschäftsjahr	1.702.917	1.121.918	0	0
Kumulierte abschließende Kosten	2.880.151	1.900.966	269.905	275.013
Anfängliche Abschreibung	0	0	0	0
Abschreibungen im Geschäftsjahr	0	0	0	0
Abschließende kumulierte Abschreibung	0	0	0	0
Abschließender planmäßiger Restwert	2.880.151	1.900.966	269.905	275.013

Bezieht sich auf Arbeiten an der Erstellung geologischer Informationen sowie auf Explorationskosten.
Da noch nicht mit einer Förderung begonnen wurde, gibt es derzeit keine Abschreibung.

ANMERKUNG 11 IMMATERIELLE WIRTSCHAFTSGÜTER (EUR)

	KONZERN		MUTTERGESELLSCHAFT	
	2021	2020	2021	2020
Anfängliche Kosten	1.990	2.027	0	0
Einkäufe im Geschäftsjahr	4.113	0	0	0
Kumulierte abschließende Kosten	6.103	2.027	0	0
Anfängliche Abschreibung	-364	-63	0	0
Abschreibungen im Geschäftsjahr	-421	-308	0	0
Abschließende kumulierte Abschreibung	-785	-371	0	0
Abschließender planmäßiger Restwert	5.317	1.656	0	0

ANMERKUNG 12 BETEILIGUNGEN AN KONZERNUNTERNEHMEN (EUR)

Konzern	Firmen-ID-Nummer:	Sitz	Kapitalanteil (%)	Anzahl der Aktien	Buchwert in Muttergesellschaft (2021)
CORCEL MINERALS, S.L.	B70541792	Coruna, Spanien	100	567	4.248.780
Buchwert in der Muttergesellschaft					4.248.780
			Eigenkapital	Ergebnis	
CORCEL MINERALS, S.L.			1.676.356	-4.016	

Buchwert in der Muttergesellschaft	2021	2020
Anfängliche Kosten	3.177.790	2.633.429
Erwerb im Geschäftsjahr	0	0
Beitrag der Aktionäre im Geschäftsjahr	1.070.989	604.499
Abschließende Kosten	4.248.780	3.237.928
Anfängliche Wertminderung	0	0
Veräußerungen im Geschäftsjahr	0	0
Wertminderung im Geschäftsjahr	0	0
Abschließende Wertminderung	0	0
Buchwert	4.248.780	3.237.928

Der Anschaffungswert von Anteilen an Tochtergesellschaften beinhaltet geschätzte Mehrwerte von Konzessionen und Genehmigungen.

ANMERKUNG 13 SONSTIGE LANGFRISTIGE BETEILIGUNGEN (EUR)

	KONZERN		MUTTERGESELLSCHAFT	
	2021	2020	2021	2020
Anfängliche Kosten	1.164.028	0	1.164.028	0
Einkäufe im Geschäftsjahr	1.071.707	1.186.057	2.121.950	1.186.057
Kumulierte abschließende Kosten	2.235.735	1.186.057	3.285.978	1.186.057
Anfängliche Abschreibung	0	0	0	0
Abschreibungen im Geschäftsjahr	0	0	0	0
Abschließende kumulierte Abschreibung	0	0	0	0
Abschließender planmäßiger Restwert	2.235.735	1.186.057	3.285.978	1.186.057

Die Einkäufe im Geschäftsjahr beinhalten einen Teil der Beteiligungs- und Aktionärsvereinbarung mit einer Option zum Erwerb der Nickel-Kobalt-Kupfer-Mine Hautalampi, genehmigt von den Aktionären der Gesellschaft in der außerordentlichen Hauptversammlung am 27. Mai 2020.

ANMERKUNG 14 AKTIVE RECHNUNGSABGRENZUNG UND SONSTIGE RECHNUNGSABGRENZUNGSPOSTEN (EUR)

	KONZERN		MUTTERGESELLSCHAFT	
	2021	2020	2021	2020
Mietvorauszahlungen	3.935	3.720	3.935	3.720
Sonstige aktive Rechnungsabgrenzung und sonstige Rechnungsabgrenzungsposten	8.651	6.972	8.651	6.972
Summe aktive Rechnungsabgrenzung und sonstige Rechnungsabgrenzungsposten	12.587	10.692	12.587	10.692

ANMERKUNG 15 LATENTE STEUERN (EUR)

	KONZERN		MUTTERGESELLSCHAFT	
	2021	2020	2021	2020
Latente Steuern auf temporäre Differenzen, Bergbaukonzessionen	520.420	550.861	0	0
Steuerliche Verluste	-3.209	-1.040		
Summe	517.211	549.822	0	0

ANMERKUNG 16 PASSIVE RECHNUNGSABGRENZUNG (EUR)

	KONZERN		MUTTERGESELLSCHAFT	
	2021	2020	2021	2020
Zurückgestellte Vergütungen	9.775	6.972	9.775	6.972
Sonstige zurückgestellte Kosten	3.098	6.967	0	6.967
Summe zurückgestellte Kosten	12.873	13.939	9.775	13.939

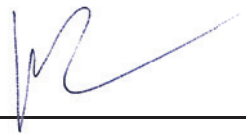
ANMERKUNG 17 GEWINNVERWENDUNG

Der kumulierte Gewinn in Höhe von EUR 5.843.327 steht zur Disposition der Hauptversammlung. Der Vorstand schlägt vor, dass der Betrag vorgetragen wird. Die Ergebnisse und die Lage des Unternehmens entnehmen

Sie bitte den Gewinn- und Verlustrechnungen, Bilanzen und Anhangangaben. Das Vergleichsjahr des Konzerns entspricht dem Vergleichsjahr der Muttergesellschaft.

Stockholm, 31. Mai 2022

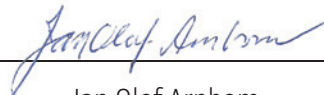
Eurobattery Minerals AB (publ)



Henrik Johannesson
Vorsitzender



Roberto García Martínez
Geschäftsführer (VD)



Jan Olof Arnbom
Styrelsemedlem

Mein Bestätigungsvermerk wurde am 1. Juni 2022 vorgelegt



Stein Karlsen
Staatlich anerkannter Wirtschaftsprüfer

REVISIONSBERICHT

An die Hauptversammlung der Eurobattery Minerals AB (publ), Org.-Nr. 556785-4236

Bericht über den Jahresabschluss und den Konzernabschluss

Stellungnahmen

Wir haben eine Prüfung des Jahresabschlusses und des Konzernabschlusses für die Eurobattery Minerals AB für das Geschäftsjahr 2021 durchgeführt. Der Jahresabschluss und des Konzernabschlusses des Unternehmens sind auf den Seiten 4-26 dieses Dokumenten enthalten.

Unserer Meinung nach wurden der Jahresabschluss und der Konzernabschluss in Übereinstimmung mit dem Gesetz über den Jahresabschluss erstellt, und sie vermitteln ein in allen wichtigen Aspekten korrektes Bild der finanziellen Situation der Muttergesellschaft und des Konzerns per 31. Dezember 2020, ihres wirtschaftlichen Ergebnisses und des Cashflows des Jahres gemäß dem Gesetz über den Jahresabschluss. Der Verwaltungsbericht stimmt mit den übrigen Teilen des Jahresabschlusses und des Konzernabschlusses überein.

Wir empfehlen der Jahreshauptversammlung deshalb, die Erfolgsrechnung und die Bilanz von Muttergesellschaft und Konzern zu genehmigen.

Grundlage der Stellungnahmen

Wir haben die Prüfung gemäß den International Standards on Auditing (ISA) und dem in Schweden üblichen Wirtschaftsprüfungsverfahren durchgeführt. Unsere Verantwortung gemäß diesen Standards wird im Abschnitt „Zuständigkeit des Wirtschaftsprüfers“ näher beschrieben. Gemäß dem in Schweden üblichen Prüfungsverfahren sind wir von Muttergesellschaft und Konzern unabhängig und sind im Übrigen unserer sich daraus ergebenden berufsethischen Verantwortung gerecht geworden.

Wir sind der Ansicht, dass die von uns angeforderten Prüfungsunterlagen für unsere Stellungnahmen ausreichend und zweckmäßig sind.

Dieses Dokument enthält auch andere Information als den Jahresbericht und den Konzernabschluss und ist auf Seite 3 zu finden. Der Verwaltungsrat und der Geschäftsführer sind für diese andere Information verantwortlich.

Meine Erklärung zum Jahresbericht und zum Konzernabschluss enthält nicht diese andere Information und ich gebe keine zugesicherte Erklärung zu dieser anderen Information ab.

Im Rahmen von meiner Prüfung des Jahresberichts und des Konzernabschlusses liegt es in meiner Verantwortung, die oben genannte Information zu lesen und zu prüfen, ob die Information in erheblichem Maße mit dem Jahresbericht und dem Konzernabschluss unvereinbar sind. Bei dieser Prüfung berücksichtige ich auch meine sonstigen während der Prüfung erlangten Kenntnisse und beurteile, ob die oben genannte Information ansonsten erhebliche Unrichtigkeiten aufweisen. Wenn ich aufgrund der Arbeit, die in Bezug auf diese Information durchgeführt wurde, zu dem Schluss komme, dass die andere Informationen einen wesentlichen Fehler enthalten, bin ich verpflichtet, dies zu melden. Ich habe diesbezüglich nichts zu berichten

Zuständigkeit des Vorstands und des Geschäftsführers

Der Vorstand und der Geschäftsführer sind verantwortlich für die Erstellung eines Jahresabschlusses und eines Konzernabschlusses, die ein korrektes Bild gemäß Jahresabschlussgesetz vermitteln. Vorstand und Geschäftsführer verantworten auch die von ihnen für notwendig erachtete interne Kontrolle, um einen Jahresabschluss und einen Konzernabschluss zu erstellen, die keine wesentlichen Fehler enthalten, weder aufgrund von Unregelmäßigkeiten noch aufgrund von Irrtümern.

Bei der Erstellung des Jahresabschlusses und des Konzernabschlusses sind der Vorstand und der Geschäftsführer verantwortlich für die Beurteilung, ob Unternehmen und Konzern in der Lage sind, ihre Geschäftstätigkeit fortzusetzen. Sie legen gegebenenfalls Umstände offen, die sich auf die Fähigkeit zur Fortsetzung des Betriebs und die Annahme des fortgesetzten Betriebs auswirken können. Die Annahme einer fortgesetzten Geschäftstätigkeit wird jedoch nicht angewendet, wenn der Vorstand und der Geschäftsführer beabsichtigen, das Unternehmen zu liquidieren, den Betrieb einzustellen oder wenn sie keine realistische Alternative dazu haben.

Zuständigkeit des Wirtschaftsprüfers

Unsere Aufgabe ist es, mit angemessener Sicherheit beurteilen zu können, dass Jahresabschluss und Konzernabschluss insgesamt keine wesentlichen Fehler enthalten, weder aufgrund von Unregelmäßigkeiten noch aufgrund von Irrtümern, sowie einen Prüfbericht mit unseren Stellungnahmen zu erstellen. Eine angemessene Sicherheit ist ein hohes Maß an Sicherheit, kann jedoch nicht garantieren, dass bei einer Prüfung gemäß ISA und der in Schweden üblichen Prüfungspraxis ein evtl. vorhandener, wesentlicher Fehler immer festgestellt wird. Fehler können aufgrund von Unregelmäßigkeiten oder Irrtümern auftreten und werden als erheblich angesehen, wenn davon ausgegangen werden kann, dass sie einzeln oder zusammen die finanziellen Entscheidungen beeinflussen, die von Benutzern auf der Grundlage des Jahresberichts und des Konzernberichts getroffen werden.

Im Rahmen einer Prüfung gemäß ISA urteilen wir professionell und sind während der gesamten Prüfung professionell skeptisch eingestellt. Außerdem gehen wir wie folgt vor:

- Wir identifizieren und bewerten die Risiken für wesentliche Fehler im Jahresabschluss und im Konzernabschluss, sei es aufgrund von Unregelmäßigkeiten oder von Irrtümern, entwerfen unter anderem auf der Grundlage dieser Risiken Prüfungsverfahren, führen diese durch und fordern Prüfungsnachweise an, die ausreichend und angemessen sind, um die Grundlage unserer Stellungnahmen zu bilden. Das Risiko, einen wesentlichen Fehler aufgrund von Unregelmäßigkeiten nicht zu erkennen, ist höher als bei einem wesentlichen Fehler aufgrund von Irrtümern, da Unregelmäßigkeiten Absprachen, Fälschungen, vorsätzliche Auslassungen, falsche Informationen oder Verstöße gegen die interne Kontrolle umfassen können.
- Wir bemühen uns um ein Verständnis für den Teil der internen Kontrolle des Unternehmens, der für unsere Prüfung wichtig ist, um unter den gegebenen Umständen angemessene Prüfungsmaßnahmen zu entwerfen, ohne jedoch die Wirksamkeit der internen Kontrolle zu kommentieren.
- Wir bewerten die Angemessenheit der angewandten Rechnungslegungsgrundsätze und die Angemessenheit der Schätzungen des Vorstands und des Geschäftsführers in der Rechnungslegung und den damit verbundenen Angaben.
- Wir bewerten die Entscheidung des Vorstands und des Geschäftsführers, bei der Erstellung des Jahresabschlusses davon auszugehen, den Betrieb fortzuführen. Auf der Grundlage der angeforderten Belege ziehen wir auch in Betracht, ob es einen signifikanten Unsicherheitsfaktor in Bezug auf Ereignisse oder Umstände gibt, die zu erheblichen Zweifeln an der Fähigkeit des Unternehmens führen können, den Betrieb fortzusetzen. Wenn wir zu dem Schluss kommen, dass ein wesentlicher Unsicherheitsfaktor vorliegt, müssen wir im Prüfbericht auf die Informationen im Jahresabschluss und Konzernabschluss über den signifikanten Unsicherheitsfaktor hinweisen oder, falls diese Informationen nicht ausreichen, die Aussagen über den Jahresabschluss und Konzernabschluss ändern. Unsere Schlussfolgerungen beruhen auf

- den Prüfungsnachweisen, die bis zum Datum des Prüfungsberichts vorliegen. Zukünftige Ereignisse oder Umstände können jedoch dazu führen, dass ein Unternehmen seine Geschäftstätigkeit nicht fortsetzen kann.
- Wir bewerten die Gesamtdarstellung, die Struktur und den Inhalt des Geschäftsberichts und des Konzernberichts einschließlich der Informationen, und ob der Jahresbericht und der Konzernbericht die zugrunde liegenden Geschäfte und Ereignisse auf eine Weise widerspiegeln, die ein den tatsächlichen Verhältnissen entsprechendes Bild vermittelt.
- Wir fordern ausreichende und zweckmäßige Prüfungsunterlagen mit Finanzdaten der Einheiten oder Geschäftsaktivitäten des Konzerns an, um eine Stellungnahme zum Konzernabschluss abgeben zu können. Wir sind zuständig für Steuerung, Überwachung und Durchführung der Konzernprüfung. Wir allein sind für unsere Stellungnahme verantwortlich.

Wir müssen den Vorstand unter anderem über den geplanten Umfang und den Schwerpunkt der Prüfung sowie den Zeitpunkt dafür informieren. Wir müssen auch über wesentliche Feststellungen während der Prüfung informieren, ggf. einschließlich aller von uns festgestellten wesentlichen Mängel der internen Kontrolle.

Bericht über sonstige gesetzliche und rechtliche Vorschriften

Stellungnahmen

Zusätzlich zu unserer Prüfung des Jahresabschlusses und des Konzernabschlusses haben wir auch eine Prüfung der Verwaltung der Eurobattery Minerals AB im Jahr 2021 durch den Vorstand und den Geschäftsführer sowie des Vorschlags zur Verwendung des Gewinns oder Verlusts des Unternehmens durchgeführt.

Wir empfehlen der Hauptversammlung, den Gewinn gemäß dem Vorschlag im Verwaltungsbericht zu verwenden und den Vorstandsmitgliedern und dem Geschäftsführer Entlastung für das Geschäftsjahr zu erteilen.

Grundlage der Stellungnahmen

Wir haben die Prüfung gemäß den in Schweden üblichen Prüfungsstandards durchgeführt. Unsere diesbezügliche Verantwortung wird im Abschnitt „Zuständigkeit des Wirtschaftsprüfers“ ausführlicher beschrieben. Wir sind in Bezug auf die Muttergesellschaft und den Konzern gemäß üblicher Prüfungspraxis in Schweden unabhängig und sind ansonsten unserer berufsethischen Verantwortung gemäß diesen Anforderungen gerecht geworden.

Wir sind der Ansicht, dass die von uns angeforderten Prüfungsnachweise als Grundlage unserer Stellungnahmen ausreichend und angemessen sind.

Zuständigkeit des Vorstands und des Geschäftsführers

Der Vorstand ist verantwortlich für die vorgeschlagene Verfügung bezüglich des Gewinns oder Verlusts des Unternehmens. Wird eine Dividende vorgeschlagen, umfasst dies unter anderem eine Beurteilung, ob die Dividende im Hinblick auf die Anforderungen gerechtfertigt ist, welche die Art des Geschäfts sowie der Umfang und die Risiken des Unternehmens an die Höhe des Eigenkapitals, den Konsolidierungsbedarf, die Liquidität und die Situation im Allgemeinen stellen.

Der Vorstand ist verantwortlich für die Organisation des Unternehmens und für die Verwaltung der Interessen des Unternehmens. Dies beinhaltet unter anderem die kontinuierliche Bewertung der finanziellen Situation des Unternehmens und die Sicherstellung, dass die Organisation des Unternehmens so gestaltet ist, dass Rechnungslegung,

Vermögensverwaltung und die finanziellen Angelegenheiten des Unternehmens ansonsten zufriedenstellend kontrolliert werden. Der Geschäftsführer ist zuständig für die laufende Verwaltung gemäß den Richtlinien und Anweisungen des Vorstands und ergreift unter anderem die erforderlichen Maßnahmen, damit die Rechnungslegung des Unternehmens in Übereinstimmung mit dem Gesetz durchgeführt und die Vermögensverwaltung zufriedenstellend gehandhabt werden kann.

Zuständigkeit des Wirtschaftsprüfers

Unser Ziel in Bezug auf die Prüfung der Verwaltung und damit auf unsere Stellungnahme zur Entlastung ist es, Prüfungsnachweise anzufordern, um mit hinreichender Sicherheit beurteilen zu können, ob ein Mitglied des Vorstands oder der Geschäftsführer in irgendeiner wesentlichen Hinsicht

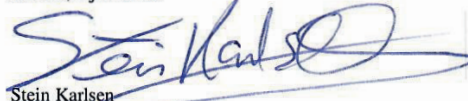
- Maßnahmen ergriffen oder unterlassen hat, die zu einer Schadenshaftung des Unternehmens führen können, oder
- auf andere Weise gegen das schwedische Aktiengesellschafts-Gesetz, das Jahresabschlussgesetz oder die Satzung verstoßen hat.

Unser Ziel bei der Prüfung des Vorschlags zur Verwendung des Gewinns oder Verlusts des Unternehmens und damit unserer Stellungnahme dazu ist es, mit hinreichender Sicherheit zu beurteilen, ob der Vorschlag mit dem schwedischen Aktiengesellschafts-Gesetz vereinbar ist.

Angemessene Sicherheit ist ein hohes Maß an Sicherheit, aber keine Garantie dafür, dass bei einer Prüfung, die gemäß der üblichen Prüfungspraxis in Schweden durchgeführt wird, immer Maßnahmen oder Unterlassungen festgestellt werden, die zu einer Schadenshaftung des Unternehmens führen können, oder dass ein Vorschlag zur Verwendung des Gewinns oder Verlusts des Unternehmens gegen das Aktiengesellschafts-Gesetz verstößt.

Im Rahmen einer Prüfung gemäß der üblichen Prüfungspraxis in Schweden urteilen wir professionell und sind während der gesamten Prüfung professionell skeptisch eingestellt. Die Überprüfung der Verwaltung und des Vorschlags zur Verwendung des Gewinns oder Verlusts des Unternehmens beruhen hauptsächlich auf der Prüfung der Rechnungslegung. Die zusätzlichen Prüfungsmaßnahmen, die durchgeführt werden, basieren auf unserer professionellen Beurteilung auf der Grundlage von Risiko und Bedeutsamkeit. Dies bedeutet, dass wir die Überprüfung auf solche Maßnahmen, Bereiche und Umstände konzentrieren, die für den Betrieb von Bedeutung sind und bei denen Abweichungen und Verstöße für die Unternehmenssituation von besonderer Bedeutung wären. Wir nehmen Einblick in und überprüfen getroffene Entscheidungen, Grundlagen für Entscheidungen, getroffene Maßnahmen und andere Umstände, die für unsere Stellungnahme zur Entlastung relevant sind. Als Grundlage für unsere Stellungnahme zum Vorschlag des Vorstands zur Verwendung des Gewinns oder Verlusts des Unternehmens haben wir geprüft, ob der Vorschlag mit dem Aktiengesellschafts-Gesetz vereinbar ist.

Malmö, 1 juni 2022



Stein Karlsson

Staatl. anerkt. Wirtschaftsprüfer (FAR)
[Mitglied des Verbands anerkt. Wirtschaftsprüfer FAR]



Eurobattery Minerals AB ist ein schwedisches Bergbauunternehmen, das am schwedischen Nordic Growth Market (BAT) sowie der deutschen Börse Stuttgart (EBM) notiert ist. Mit der Vision, Europa zu einem Selbstversorger mit verantwortungsvoll abgebauten Batteriemineralen zu machen, konzentriert sich das Unternehmen auf die Realisierung zahlreicher Nickel-Kobalt-Kupfer-Projekte in Europa, um essenzielle Rohstoffe zu liefern und somit eine sauberere Welt zu ermöglichen. Bitte besuchen Sie www.eurobatteryminerals.com für weitere Informationen. Folgen Sie uns gerne auch auf LinkedIn und Twitter.

Augment Partners AB, E-Mail: info@augment.se, Telefon: +46 8-604 22 55, ist der Mentor des Unternehmens.

