

GESCHÄFTSBERICHT UND KONZERNABSCHLUSS

Verantwortungsvoll abgebaute Batterieminerale aus Europa

22



EURO
BATTERY
MINERALS

Inhalt

Brief an die Aktionäre.....	3
Lagebericht.....	5
Allgemeine Angaben zur Geschäftstätigkeit.....	5
Geschäftsmodell.....	5
Konzern.....	5
Sitz.....	5
Aktie.....	5
Liste der Aktionäre.....	6
Vorstand und Geschäftsführer.....	6
Geschäfte mit nahestehenden Personen.....	6
Finanzlage.....	7
Mehrjahresübersicht – Konzern und Muttergesellschaft.....	8
Wesentliche Ereignisse 2022.....	9
Wesentliche Ereignisse nach dem Geschäftsjahr 2022.....	14
Voraussichtliche künftige Entwicklung.....	15
Wesentliche Risiken und Ungewissheiten.....	15
Vorschlag zur Gewinnverwendung.....	15
Gewinn- und Verlustrechnung – Konzern und Muttergesellschaft.....	16
Bilanz – Konzern und Muttergesellschaft.....	17
Kapitalflussrechnung – Konzern und Muttergesellschaft.....	19
Anhang.....	20
Unterschriften.....	31
Bestätigungsvermerk des Wirtschaftsprüfers.....	30



Sehr geehrte Damen und Herren,

ich freue mich, Sie über die Fortschritte von Eurobattery Minerals zu informieren, einem Unternehmen, das die grüne Transformation unterstützt. Unser Geschäft ist es, europäische Batterieminerale verantwortungsvoll abzubauen – im Jahr 2022 haben wir mehrere entscheidende Schritte unternommen, um diese Strategie umzusetzen.

Aufschwung für europäische Minen und für Eurobattery Minerals

Da das Elektroauto in vielen Haushalten zum Alltag gehört und immer mehr Europäer bei der Strom- und Wärmeversorgung auf erneuerbare Energien setzen, sind Batterien, Batterieminerale und Minen in der Region immer häufiger Thema innerhalb der Familie. In Verbindung mit der geopolitischen Lage in der Welt ist das Verständnis dafür, dass wir mehr Minen in Europa brauchen, um diese kritischen Rohstoffe zu liefern, deutlich gestiegen.

Ein Teil meiner Aufgabe besteht darin, wichtige politische Stakeholder zu treffen und sie über die Rolle von Eurobattery Minerals bei der grünen Transformation zu informieren. Auch wenn ich mir wünsche, dass z. B. Betriebs- und Umweltgenehmigungsverfahren schneller ablaufen, ist es ermutigend, dass auch die Politik Maßnahmen ergreift, um die Autarkie Europas zu stärken. Das kürzlich angekündigte EU-Gesetz (CRM Act) über kritische Rohstoffe ist eine sehr wichtige Entwicklung. Als Fürsprecher der Bergbauindustrie begrüße ich diesen positiven Fortschritt, insbesondere für Eurobattery Minerals.

Rasanter Start ins Jahr 2023

Bevor ich auf die wichtigsten Entwicklungen für unsere Tätigkeit im Jahr 2022 eingehe, möchte ich kurz zusammenfassen, was wir im Jahr 2023 bisher erreicht haben.

In Finnland beabsichtigen wir, Mehrheitseigentümer unseres Nickel-, Kupfer- und Kobaltminenprojekts Hautalampi zu werden, indem wir einen zusätzlichen Anteil von 30 % erwerben. Darüber hinaus weist die mit Spannung erwartete Vormachbarkeitsstudie auf eine Amortisationszeit von etwa 4,5 Jahren während des geplanten 12-jährigen Betriebs der Mine hin. Ich freue mich auch, dass wir in Finnland einen neuen Geschäftsführer haben, wobei die Finalisierung der Umweltgenehmigung ganz oben auf der Tagesordnung steht.

In Schweden haben wir die Ergebnisse unserer Forschungs-kooperation zu Seltenen Erden erhalten. Unter Verwendung von Proben aus unseren Explorationszielen Fetsjön und Rönnerget hat Eurobattery Minerals in einem Projekt mit Wissenschaftlern zusammengearbeitet, um

eine effiziente Methode zur Gewinnung von Edelmetallen zu ermitteln. Die ersten Ergebnisse deuten auf eine fast 100% Gewinnungsrate hin – eine beeindruckende und aufregende Entwicklung in dieser bedeutenden Lagerstätte Seltener Erden. Ebenfalls habe ich in diesem Jahr mehrmals unser Corcel-Projekt besucht und mit den lokalen Behörden bzw. Politikern einen fruchtbaren Dialog über unser spanisches Batterieminerale-Projekt, sowie über die erwartbare Umwelt- und Betriebsgenehmigung geführt.

Sowohl in Finnland als auch in Spanien ist man dem Bergbau einige Schritte nähergekommen

Im Jahr 2022 haben wir bei den Vorbereitungen für den Start der Hautalampi-Mine große Fortschritte gemacht. Im Juli 2022 haben wir den Erwerb der ersten 40 % der Anteile abgeschlossen. Außerdem haben wir die Ergebnisse der unabhängigen JORC-konformen Schätzung erhalten. Der Bericht kommt zu dem Schluss, dass sich die Mineralressourcen des Minenprojekts im Vergleich zur vorherigen Analyse im Jahr 2021 mit fast 40 % mehr Metallen fast verdoppelt haben. Darüber hinaus hatten wir mehrere Treffen mit der Gemeinde Outokumpu und den örtlichen Behörden, um den Weg für eine neue Mine in dem bergbaufreundlichen Gebiet in Ostfinnland zu ebneten.

Corcel ist unser 100% Batterieminenprojekt im Nordwesten Spaniens. Das Projekt umfasst die aktive Prospektionszone in Castriz und zwei weitere Prospektionszonen in Monte Mayor und Monte Castello. Im Jahr 2022 erhielten wir den unabhängigen NI-43-101-Bericht. Da nur 10 % des Explorationsziels abgedeckt sind, weist der Bericht darauf hin, dass das Nickel in Corcel für die Herstellung einer halben Million Autobatterien mit 60 kWh ausreicht. Im Anschluss an den Bericht wurde eine metallurgische Studie durchgeführt, die einen hohen Nickelgehalt im Wert von EUR 113,9 Mio. bestätigt – wiederum nur für den kleinen Teil des Projekts, der im NI-43-101-Bericht behandelt wurde. Nachdem wir im August 2022 die notwendigen Informationen für die Umwelt- und Betriebsgenehmigung eingereicht haben, warten wir nun gespannt auf die Rückmeldung der spanischen Behörden – wir sind bereit, die Tagebaumine zu betreiben!



Weitere Minenprojekte für Eurobattery Minerals auf der Tagesordnung

Neben Finnland und Spanien und der Forschungskooperation im Rahmen unseres schwedischen Projekts in Fetsjön und Rönnerberget suchen wir aktiv nach weiteren Bergbaumöglichkeiten in ganz Europa, wobei der Schwerpunkt auf den zentralen Teilen der Region liegt. Ungeachtet des wichtigen Recyclings von Altbatterien ist der Bedarf Europas an verantwortungsvoll abgebauten Batteriemineralen natürlich enorm. Bei Eurobattery Minerals haben wir uns verpflichtet, einen aktiven Beitrag zu dieser Nachfrage zu leisten. Wir arbeiten eng mit Autoherstellern, Batterieherstellern, lokalen Behörden und Finanzinstituten zusammen, um dies zu ermöglichen.

Schließlich möchte ich dem gesamten Team von Eurobattery Minerals für seine harte Arbeit und sein Engagement danken. Ich möchte mich auch bei allen bedanken, die in das Unternehmen investiert haben. Ich habe es schon einmal gesagt und wiederhole es noch einmal: Als Investor von Eurobattery Minerals tragen Sie aktiv zu einer besseren und saubereren Welt bei. Ich danke Ihnen!



A handwritten signature in blue ink, which appears to read 'Roberto García Martínez'.

Roberto García Martínez
CEO



EUROBATTERY MINERALS AB

Lagebericht

Der Vorstand und der Geschäftsführer der Eurobattery Minerals AB (publ), Gesellschaftsreg.-Nr. 556785-4236, legen hiermit den nachfolgenden Geschäftsbericht und Konzernabschluss für die Geschäftstätigkeit im Geschäftsjahr 2022 vor. Sofern nicht anderweitig angegeben, sind alle Beträge in Euro (EUR) ausgewiesen.

Allgemeine Angaben zur Geschäftstätigkeit

Die Gesellschaft wurde im Jahr 2009 unter der Firmierung Resolution Energy RE AB gegründet. Geschäftszweck war die Ausführung seismischer Untersuchungen für die Ölindustrie. Die geplante Geschäftstätigkeit wurde jedoch nicht aufgenommen, weshalb die Gesellschaft bis 2014 ruhte. Dann konkretisierte sich die neue geschäftliche Ausrichtung. Der jetzige Name der Gesellschaft wurde am 28. Juni 2019 eingetragen.

Geschäftsmodell

Die Eurobattery Minerals AB ist eine schwedische Bergbaugesellschaft. Sie ist am schwedischen Nordic Growth Market (BAT) und an der Deutschen Börse Stuttgart (EBM) notiert. Ihre Vision: Europa zu einem Selbstversorger mit verantwortungsvoll abgebauten Batteriemineralen zu machen. Die Gesellschaft befasst sich mit der Realisierung zahlreicher europäischer Nickel-Kobalt-Kupfer-Projekte, um essenzielle Rohstoffe zu liefern und somit eine saubere Welt zu ermöglichen.

Der Konzern

Der Konzern besteht aus der Muttergesellschaft und der 100% Tochtergesellschaft CORCEL MINERALS, S.L. – B70541792 mit Sitz in Coruna, Spanien. Der Konzern ist

außerdem zu 40 % an den assoziierten Unternehmen FinnCobalt Oy, 2300988-4 mit Sitz im finnischen Outokumpu beteiligt.

Sitz

Sitz der Gesellschaft ist Stockholm, Schweden.

Die Aktie

Das Grundkapital der Eurobattery Minerals AB (publ) belief sich am 31. Dezember 2022 auf EUR 1.484.478. Die Gesamtzahl der im Umlauf befindlichen Aktien betrug 16.522.237. Die im Dezember 2022 durchgeführte Neuemission von Aktien wurde am 10. Januar 2023 beim schwedischen Handelsregisteramt eingetragen. Insgesamt wurden 9.490.003 neue Aktien eingetragen und das Grundkapital um EUR 852.651 erhöht. Am 22. Juni 2015 war die Gesellschaft an der AktieTorget notiert. Am 17. April 2019 wechselte die Aktie zum NGM, wo der Handel am 18. April 2019 begann. Das zugehörige Börsenkürzel der Aktie ist BAT, die ISIN lautet SE0012481570. Seit dem 15. Januar 2021 kann die Aktie auch an der Börse Stuttgart unter dem Kürzel EBM gehandelt werden. Laut dem Register von Euroclear hatte Eurobattery Minerals zum Ende des Berichtszeitraums etwa 8.800 Aktionäre.

AKTIEKAPITAL

Jahr	Ereignis	Nennwert (EUR)	Veränderung der Aktienanzahl	Veränderung des Grundkapitals (EUR)	Anzahl Aktien gesamt	Grundkapital gesamt (EUR)
2009	Gründung der Gesellschaft	0,010	1.000.000	9.775	1.000.000	9.775
2014	Neuemission	0,010	4.000.000	39.100	5.000.000	48.876
2014	Neuemission	0,007	2.750.000	5.376	7.750.000	54.252
2015	Neuemission	0,004	16.876.071	32.993	24.626.071	87.245
2015	Zeichnungsoption	0,003	14.969.665	29.266	39.595.736	116.512
2018	Neuemission	0,002	105.037.824	205.353	144.633.560	321.864
2018	Neuemission	0,002	14.153.648	27.671	158.787.208	349.535
2018	Neuemission	0,002	73.025.761	142.768	231.812.969	492.303
2019	Neuemission	0,002	31	0,06	231.813.000	492.303
2019	Fusion	0,212	-229.494.870	0	2.318.130	492.303
2019	Neuemission	0,202	3.777.089	738.434	6.095.219	1.230.737
2019	Verringerung	0,098	0	-615.368	6.095.219	615.368
2019	Neuemission	0,098	3.399.475	332.304	9.694.694	947.673

AKTIEKAPITAL (Fortsetzung von der vorherigen Seite)

Jahr	Ereignis	Nennwert (EUR)	Veränderung der Aktienanzahl	Veränderung des Grundkapitals (EUR)	Anzahl Aktien gesamt	Grundkapital gesamt (EUR)
2020	Neuemission	0,098	150.663	14.728	9.845.357	962.400
2020	Neuemission	0,098	3.938.142	384.960	13.783.499	1.347.361
2020	Zeichnungsoption	0,098	1.895.819	185.320	15.679.318	1.532.680
2021	Neuemission	0,098	40.185	3.928	15.719.503	1.536.608
2022	Neuemission	0,098	802.734	72.123	16.522.237	1.484.478
2023	Neuemission	0,098	9.172.102	824.088	25.694.339	2.308.566
2023	Neuemission	0,098	317.901	28.563	26.012.240	2.337.128

Liste der Aktionäre am 31. Dezember 2021

Aktionär	Aktienanzahl	Anteil (%)
Clearstream Banking Germany	2.298.680	13,91%
Andrew Randall	803.007	4,86%
Avanza Pension	718.517	4,35%
Ulex Recursos S.L.	687.471	4,16%
Six Sis AG	635.270	3,84%
Nordea Bank Finland	620.598	3,76%
Kimberly Wrixon	375.000	2,27%
UBS Switzerland	296.165	1,79%
Tetra Ekberg	282.578	1,71%
Frenergy AB	250.000	1,51%
Sonstige Aktionäre	9.554.951	57,84%
	16.522.237	100,00%

Geschäfte mit nahestehenden Personen und Unternehmen

Im Geschäftsjahr 2022 wurde das Ergebnis durch an das Unternehmen Nazgero Consulting Service LTD des Geschäftsführers Roberto García Martínez gezahlte Vergütungen für geleistete Arbeit in Höhe von TEUR 361 belastet. Das Ergebnis im Berichtszeitraum wurde außerdem durch das Gehalt und andere Vergütungen für den Geschäftsführer in Höhe von TEUR 149 belastet.

Schließlich wurde das Ergebnis im Geschäftsjahr 2022 durch an das Unternehmen Arnbom Geokonsult AB des Vorstandsmitglieds Jan Arnbom gezahlte Vergütungen für geleistete Arbeit in Höhe von TEUR 9 belastet.

Derzeitiger Vorstand und Geschäftsführer**▶ Roberto Garcia Martinez**

Geboren 1970, Geschäftsführer, Mitglied des Vorstands
Eintritt in den Vorstand und Bestellung zum Geschäftsführer am 7. März 2019
Aktienbesitz: 248.646 Aktien
Vorstandsvergütung 2022: TEUR 7

▶ Henrik Johannesson

Geboren 1975, Vorstandsvorsitzender, Mitglied des Vorstands
Eintritt in den Vorstand am 17. Juni 2020
Aktienbesitz: 159.000 Aktien
Vorstandsvergütung 2022: TEUR 24

▶ Jan Olof Arnbom

Geboren 1952, Mitglied des Vorstands
Eintritt in den Vorstand am 28. Juni 2018
Aktienbesitz: 0 Aktien
Vorstandsvergütung 2022: TEUR 7

KONZERN

Finanzlage

Ergebnis und Umsatz

Der Nettoumsatz der Gesellschaft betrug im Gesamtjahr 2022 EUR 0 (GJ 2021: EUR 0). Das Ergebnis nach Finanzposten betrug TEUR -1.895 (GJ 2021: TEUR -1.654). Die Betriebskosten beliefen sich auf TEUR -1.619 (GJ 2021: TEUR -1.711). Das EBITDA für das Gesamtjahr 2022 betrug TEUR -1.614 (GJ 2021: TEUR -1.681). Die Finanzposten für den Berichtszeitraum beliefen sich auf TEUR -281 (GJ 2021: TEUR 27).

Investitionen

Die Investitionen in Sachanlagen betragen im Gesamtjahr 2022 EUR 0 (GJ 2021: TEUR 4). Die Investitionen in immaterielle Vermögenswerte betragen TEUR 1.439 (GJ 2021: TEUR 641). Die Investitionen in langfristige Finanzanlagen betragen TEUR 1.446 (GJ 2021: TEUR 1.142).

Finanzlage

Die liquiden Mittel beliefen sich zum Jahresende auf

TEUR 24 (JE 2021): TEUR 277). Das Eigenkapital zum Jahresende betrug TEUR 7.632 (JE 2021): TEUR 6.958).

Cashflow und Finanzierung

Der Cashflow aus laufender Geschäftstätigkeit betrug im Gesamtjahr 2022 TEUR 402 (GJ 2021: TEUR -2.253). Der Cashflow aus Investitionstätigkeit belief sich auf TEUR -2.564 (GJ 2021: TEUR -1.787), während der Cashflow aus Finanzierungstätigkeit TEUR 2.141 (GJ 2021: TEUR 59) betrug.

Eigenkapital

Das Eigenkapital des Konzerns betrug zum Jahresende TEUR 7.632 (JE 2021: TEUR 6.958). Im Geschäftsjahr wurde eine Neuemission durchgeführt. Die Emission belief sich auf insgesamt TEUR 964 bei einem Zeichnungspreis von EUR 1,2 pro Aktie. Insgesamt wurden 802.734 Aktien ausgegeben. Am Ende des Geschäftsjahres befanden sich 16.522.237 Aktien im Umlauf.

EIGENKAPITAL (TEUR)

<i>Konzern</i>	Grundkapital	Laufende Neuemission	Mittel für Entwicklungskosten	Sonstiges eingebrachtes Kapital	Sonstiges Eigenkapital einschließlich Jahresüberschuss	Summe
Eigenkapital 31.12.2021	1.536	0	1.184	10.320	-6.082	6.958
Umrechnungsdifferenzen	-123		-95	-836	722	-332
Neuemission	72			892		964
Laufende Neuemission		824		1.648		2.472
Kosten der Neuemission				-536	-1.439	-536
Rückstellung für Entwicklungskosten			1.439			0
Jahresüberschuss/-fehlbetrag					-1.894	-1.894
Eigenkapital 31.12.2022	1.485	824	2.528	11.488	-8.693	7.632

<i>Muttergesellschaft</i>	Grundkapital	Laufende Neuemission	Mittel für Entwicklungskosten	Agiorücklage	Profit/loss for the year, incl. retained earnings	Total
Eigenkapital 31.12.2021	1.536	0	145	10.320	-4.476	7.525
Umrechnungsdifferenzen	-123		-12	-836	491	-480
Neuemission	72			892		964
Laufende Neuemission		824		1.648		2.472
Kosten der Neuemission				-536		-536
Jahresüberschuss/-fehlbetrag					-2,897	-2,897
Eigenkapital 31.12.2022	1.485	824	133	11.488	-6.882	7.048

MEHRJAHRESÜBERSICHT

Konzern	2022	2021	2020
Nettoumsatz (TEUR)	0	0	0
Betriebsergebnis (TEUR)	-1.614	-1.681	-1.254
Ergebnis vor Steuern (TEUR)	-1.895	-1.654	-1.338
Bilanzsumme (TEUR)	12.105	7.597	9.244
Immaterielle Vermögenswerte (TEUR)	5.432	4.344	3.774
Eigenkapitalquote (%)	63	92	94
Anzahl Beschäftigte	2	1	1
Muttergesellschaft	2022	2021	2020
Nettoumsatz (TEUR)	0	0	0
Betriebsergebnis (TEUR)	-2,708	-1.676	-1.251
Ergebnis vor Steuern (TEUR)	-2,897	-1.648	-1.281
Bilanzsumme (TEUR)	11,040	7.615	9.3007
Immaterielle Vermögenswerte (TEUR)	248	270	275
Aktien und Forderungen Konzerngesellschaften (TEUR)	4,746	4.849	3.621
Ausgewiesene Eigenkapitalquote (%)	64	99	99
Anzahl Beschäftigte	2	1	1
Anzahl der Aktien zum Ende des Berichtszeitraums	16.522.237	15.719.503	15.679.318

Definitionen der Kennzahlen

Eigenkapitalquote: Eigenkapital und ungesteuerte Rücklagen (nach Abzug latenter Steuern) im Verhältnis zur Bilanzsumme.

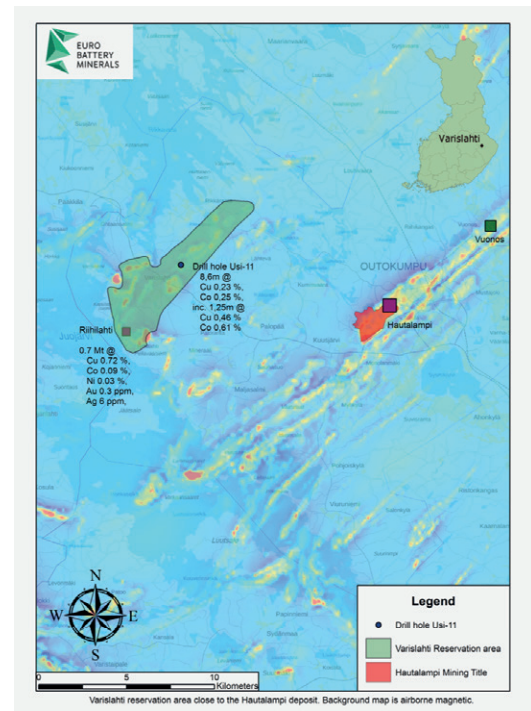
Wesentliche Ereignisse 2022

Januar–März

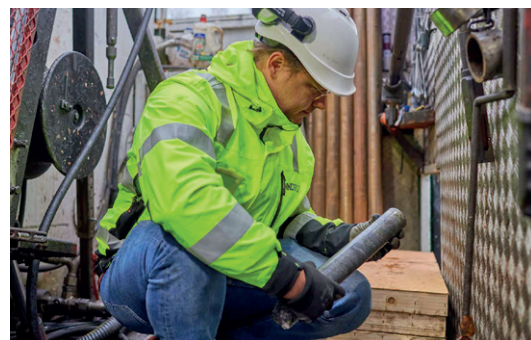
- ▶ Eurobattery Minerals AB meldete im Januar äußerst zufriedenstellende erste Untersuchungsergebnisse von Bohrungen im Rahmen des spanischen Projekts Corcel mit geschätzten 60 Millionen Tonnen Gestein und einem Nickelgehalt von 0,25 %. Die ersten Untersuchungsergebnisse stammen aus Bohrungen im Prospektionsgebiet Castriz, die 2021 in den ersten beiden von sieben Bohrlöchern durchgeführt wurden. Neben Monte Mayor und Monte Castello ist Castriz eines der drei wichtigsten Prospektionsgebiete im Projekt Corcel.
- ▶ Im Februar wurde Eurobattery Minerals von der FinnCobalt Oy, derzeit im Besitz des Projekts Hautalampi, über die Ausweitung in Ostfinnland mit einer neuen Reservierung für die Beantragung einer Explorationsgenehmigung in der hochinteressanten Prospektionszone Varislahti informiert. Varislahti erstreckt sich über 23,6 km² hochgradig aussichtsreiches Gelände und dürfte die Minerale Nickel, Kobalt, Kupfer, Zink und Gold enthalten. Es ist infrastrukturell ideal gelegen und befindet sich in unmittelbarer Nachbarschaft zum Projekt Hautalampi. Eurobattery Minerals hat die Option, 100 % von FinnCobalt in einem stufenweisen Verfahren zu erwerben.
- ▶ Im März gab das Unternehmen weitere Untersuchungsergebnisse von Bohrungen im Rahmen des spanischen Projekts Corcel bekannt. Die bereits im Januar mitgeteilten Ergebnisse wurden bestätigt: geschätzte 60 Millionen Tonnen Gestein mit einem Nickelgehalt von 0,25 %. Aufgrund von Covid-19-bedingten Herausforderungen im zuständigen Labor ALS Global verzögert sich die Akkreditierung der Ressource bis zum zweiten Quartal 2022.
- ▶ Im März gab Eurobattery Minerals auch erste Ergebnisse der Phase 2-Kernbohrungskampagne im Rahmen des Ni-Co-Cu-Projekts Hautalampi in Ostfinnland bekannt. Die Ergebnisse weisen darauf hin, dass die Ressourcengebiete in Hautalampi miteinander verbunden sind. Mit einer derartigen Verbindung wären die geplanten zukünftigen Bergbauaktivitäten effizienter und wirtschaftlicher. Wie im Fall des Projekts Corcel verzögern sich auch die vollständigen Ergebnisse für Hautalampi aufgrund von Covid-19-bedingten Herausforderungen im zuständigen Labor ALS Global. Zum Zeitpunkt der Ankündigung wurden die Ergebnisse im zweiten Quartal 2022 erwartet, zusammen mit einem Update zur Ressource gemäß JORC-Code.



Sehr zufriedenstellende Ergebnisse der Bohrungen im spanischen Corcel-Projekt: Geschätzte 60 Millionen Tonnen mit 0,25% Nickel.



Eurobattery Minerals erweitert seine Aktivitäten in Finnland.



Kernbohrungsergebnisse deuten auf eine Verbindung zweier Kobalt-Nickel-Kupfer-Lagerstätten in finnischer Mine Hautalampi hin.

April–Juni

- ▶ Anfang April 2022 hat die Gesellschaft die Ausgabe einer Wandelanleihe in Höhe von EUR 1,7 Mio. an Formue Nord Fokus A/S beschlossen. Zweck der gezielten und von der Hauptversammlung am 1. Juni 2021 genehmigten Ausgabe ist es, den Erwerb zusätzlicher Anteile an FinnCobalt in Übereinstimmung mit bestehenden Verträgen und zusätzliche wertschöpfende Investitionen zu finanzieren sowie Flexibilität beim Erwerb anderer Projekte oder Teile davon zu schaffen.
- ▶ Im Mai hat Eurobattery Minerals mit der Vorlage des Berichts über die Umweltverträglichkeitsprüfung (UVP) einen weiteren Schritt zur Verwirklichung des finnischen Hautalampi-Batteriemineralprojekts vollzogen. Der UVP-Bericht wird den Zustand der Umwelt des Hautalampi-Bergbauprojekts sowie die Umweltauswirkungen der geprüften Optionen und deren Bedeutung darstellen. Sobald die Umweltverträglichkeit des Hautalampi-Projekts offiziell bestätigt ist, wird eine der Bedingungen für Eurobattery Minerals erfüllt sein, um mit dem Abbau in Hautalampi zu beginnen.
- ▶ Am 31. Mai unternahm Eurobattery Minerals einen weiteren entscheidenden Schritt zur Realisierung einer Batteriemineralmine in Finnland, als die Gesellschaft 40 % des finnischen Hautalampi-Batteriemineralprojekts von seinem derzeitigen Eigentümer FinnCobalt erwarb. Dies war das erste Mal, dass das Unternehmen seine Option auf den Erwerb von 100 % der Anteile an FinnCobalt in einem stufenweisen Verfahren ausgeübt hat. Wie vor etwa zwei Jahren angekündigt, plant Eurobattery Minerals, bis spätestens 2024 100 % der Anteile an FinnCobalt zu erwerben.
- ▶ Im Juni erhielt Eurobattery Minerals den unabhängigen NI 43-101-Bericht für die Lagerstätte Castriz, die einen Teil des Corcel-Projekts darstellt. Der Bericht bezog sich auf 10 % der Lagerstätte und kam zu dem Schluss, dass allein dieser Teil die Nickelmenge enthält, die für 500.000 Autobatterien benötigt wird. Wenn man bedenkt, dass die Lagerstätte Castriz einen Nickelgehalt von 0,23 % hat, kann Eurobattery Minerals in Zukunft Minerale für einige Millionen Autobatterien mit einer Kapazität von 60 kWh produzieren.
- ▶ Im Juni wurde die Gesellschaft außerdem zum neuen Vizepräsidenten der schwedisch-spanischen Handelskammer (Cámara de Comercio Hispano Sueca) ernannt. Die zweijährige Vizepräsidentenschaft wird mit dem renommierten schwedischen Automobilhersteller Volvo Cars geteilt. In dieser Funktion profitiert die Gesellschaft von der Vernetzung mit Fachleuten und Vertretern u. a. aus Wirtschaft und Politik. Darüber hinaus wird die Gesellschaft die grüne Transformation aktiv fördern, sodass ihre Projekte im Bereich Batteriemineralien, die ebenfalls für eine emissionsfreie Mobilität benötigt werden, zusätzliche EU-Mittel erhalten werden.



Signifikanter Anteilserwerb: Eurobattery Minerals sichert sich 40 % am finnischen Batteriemineralprojekt Hautalampi.



Eurobattery Minerals erhält unabhängigen NI-43-101-Bericht für das Corcel-Projekt: Allein 10 % der Lagerstätte enthalten die Menge an Nickel, die für 500.000 Autobatterien benötigt wird.



Eurobattery Minerals übernimmt Vizepräsidentenschaft der Schwedisch-Spanischen Handelskammer und erhöht seinen Beitrag zum ökologischen Wandel.

Juli–September

- ▶ Am 1. Juli meldete die Gesellschaft den Abschluss des Erwerbs des 40 %igen Anteils an FinnCobalt Oy, dem derzeitigen Eigentümer des Geländes und aller Schürfrechte des finnischen Nickel-Kobalt-Kupfer-Projekts Hautalampi. In Verbindung mit der Transaktion hat der Vorstand von Eurobattery Minerals eine gezielte Ausgabe von 802.734 Aktien im Gesamtwert von EUR 1.000.002 durchgeführt. Darüber hinaus wurden EUR 250.000 in bar an die drei derzeitigen Eigentümer von FinnCobalt gezahlt.

- ▶ Im August präsentierte die Gesellschaft die Ergebnisse einer neuen deutschen Umfrage zur Einstellung der Verbraucher zu Batteriemineralen im Zusammenhang mit dem Autokauf. Die von der Analystenfirma YouGov durchgeführte Umfrage ergab unter anderem, dass 48 % bereit sind, einen höheren Preis für eine nachhaltige Batterieproduktion zu zahlen, und 57 % einen verstärkten Abbau kritischer Minerale in Europa befürworten.

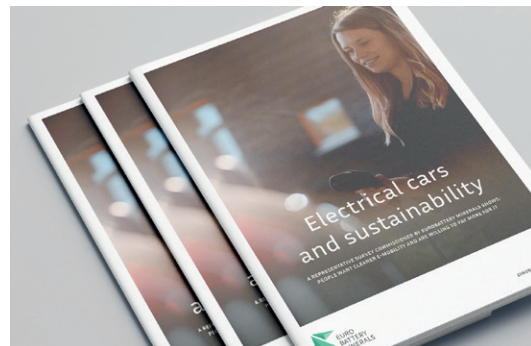
- ▶ Im August unternahm Eurobattery Minerals einen weiteren wichtigen Schritt bei den Vorbereitungen für eine Mine im Rahmen ihres spanischen Corcel-Projekts, als die notwendigen Informationen für die Fertigstellung der Umwelt- und Betriebsgenehmigung bei der Energie- und Bergbaubehörde von La Coruña eingereicht wurden. Um diese Genehmigungen zu erhalten, hat Eurobattery Minerals nun das Erschließungsprojekt, die Umweltverträglichkeitsstudie und den Wiederherstellungsplan bei den örtlichen Behörden eingereicht.

- ▶ Im September gab Eurobattery Minerals bekannt, dass FinnCobalt Oy, der Mehrheitseigentümer des Hautalampi-Projekts, vom Zentrum für wirtschaftliche Entwicklung, Verkehr und Umwelt in Nordkarelien ein Ersuchen um zusätzliche Informationen zum Bericht über die Umweltverträglichkeitsprüfung (UVP) des Hautalampi-Projekts erhalten hat. Eurobattery Minerals ist der Ansicht, dass diese Anforderungen den Prozess des endgültigen Antrags auf eine Umweltgenehmigung unterstützen und beschleunigen werden und dass die Arbeiten zur Fertigstellung der UVP und die Vorbereitung des endgültigen Antrags auf eine Umweltgenehmigung gleichzeitig beginnen werden.

- ▶ Im September gab die Gesellschaft eine aktualisierte Ressourcenschätzung für das Projekt Hautalampi bekannt. Die von AFRY Finland Oy erstellte unabhängige JORC-konforme Schätzung kommt zu dem Schluss, dass sich die verfügbaren Mineralressourcen des Minenprojekts im Vergleich zur vorherigen Analyse im Jahr 2021 mit fast 40 % mehr Metallen fast verdoppelt haben. Die neue Schätzung übertrifft die bisherigen Erwartungen von Eurobattery Minerals und bestätigt, dass im Hautalampi-Minenprojekt mehr als ein Drittel mehr Batteriemineralen vorhanden sind als bisher angenommen. Die Gesellschaft führt nun weitere technische und finanzielle Bewertungen der Rentabilität des Projekts durch.



Eurobattery Minerals schließt Erwerb von 40 % der Anteile am finnischen Batteriemineralprojekt Hautalampi und Aktienausgabe ab.



Jeder zweite Bundesbürger erwägt den Kauf eines Elektro- oder Hybrid-Autos.



Eurobattery Minerals: Fast 40%ige Steigerung der enthaltenen Metalle im finnischen Hautalampi Ni-Co-Cu Minenprojekt.

Oktober–Dezember

- ▶ Im Oktober erhielt Eurobattery Minerals den vollständigen JORC-konformen Bericht mit dem Titel „Hautalampi Ni-, Cu-, CoDeposit Mineral Resource Estimate, Outokumpu, Finland“. Der von AFRY Finland Oy erstellte unabhängige Bericht kommt zu dem Schluss, dass sich die verfügbaren Mineralressourcen des Bergbauprojekts im Vergleich zur vorherigen Analyse im Jahr 2021 mit rund 40 % mehr Metallen fast verdoppelt haben.
- ▶ Im Oktober beschloss Eurobattery Minerals eine Bezugsrechtsemission in Höhe von ca. EUR 4,4 Mio. und schlug eine Ermächtigung für eine Überzeuteilungsemission von weiteren ca. EUR 1,3 Mio. vor und beschloss die Ausgabe eines Wandeldarlehens in Höhe von ca. TEUR 890. Rund EUR 2,2 Mio. der Bezugsrechtsemission wurden durch Zeichnungs- und Übernahmeverpflichtungen gesichert, was 50,0 % der Bezugsrechtsemission entspricht. Im November gab Eurobattery Minerals bekannt, dass die schwedische Bergbaudirektion entschieden hat, dass alle Explorationsgenehmigungen von Eurobattery Minerals automatisch um ein Jahr verlängert werden. Die Verlängerung ist das Ergebnis einer Gesetzesänderung zur Abmilderung der Auswirkungen von Covid-19, durch die die Gültigkeit aller Explorationsgenehmigungen, die am 9. Juni 2022 in Kraft waren, verlängert wird.
- ▶ Im November erhielt Eurobattery Minerals die endgültige Entscheidung im Konzessionsverfahren für den Bergbau in Hautalampi. Der Abschluss des Konzessionsverfahrens in Hautalampi bringt Eurobattery Minerals einen Schritt näher an eine dringend benötigte europäische Mine für Batterieminerale. Nach dem finnischen Bergbaugesetz hat die Gesellschaft nun das volle Recht, alle Bodenschätze in diesem Gebiet abzubauen.
- ▶ Im November gab Eurobattery Minerals bekannt, dass Ilari Kinnunen mit Wirkung vom 1. März 2023 zum neuen Geschäftsführer (MD) von FinnCobalt Oy in Finnland ernannt wurde und damit den derzeitigen Geschäftsführer Markus Ekberg ablöst, der in den Ruhestand geht. Markus Ekberg bleibt Vorsitzender des Vorstands von FinnCobalt Oy. Ilari Kinnunen wird für die Entwicklung und den Betrieb des Hautalampi-Entwicklungsprojekts der Batteriemineralmine verantwortlich sein.



Eurobattery Minerals erhält endgültiges Prüfungsurteil für die Hautalampi-Bergbaukonzession.



Eurobattery Minerals stärkt finnisches Hautalampi-Team mit neuem erfahrenen Managing Director.



SRH AlsterResearch nimmt Coverage von Eurobattery Minerals AB auf.

- ▶ Im Dezember gab Eurobattery Minerals bekannt, dass die deutschen Analysten von SRH AlsterResearch die Berichterstattung über die Gesellschaft aufgenommen haben. Die unabhängigen Analysten haben eine spekulative Kaufempfehlung ausgesprochen. Die Bewertung basierte auf der guten Positionierung von Eurobattery Minerals, um von der schnell steigenden Nachfrage nach Mineralen wie Nickel, Kobalt oder Kupfer zu profitieren, die für die Elektrifizierung der weltweiten Automobilindustrie unerlässlich sind. Eurobattery Minerals kann diese Nachfrage dank der hochgradig prognostizierten Mineralvorkommen decken.
- ▶ Im Dezember gab Eurobattery Minerals das Ergebnis einer metallurgischen Studie in Bezug auf ihr spanisches Corcel-Projekt bekannt. Die Studie, die an drei Proben mit unterschiedlichem Nickelgehalt (mittel, gering und hoch) durchgeführt wurde, bestätigt einen hohen Nickelgehalt im Wert von EUR 113,9 Mio. für einen kleinen Teil des Castriz-Projekts. Mit allen derzeit verfügbaren Daten ist das Potenzial des Corcel-Projekts deutlich höher als bisher angenommen. Die Kombination dieser Erkenntnisse mit der Feststellung, dass Eurobattery Minerals bewährte Techniken einsetzen kann, um die Minerale mit einer Ausbeute von über 50 % zu gewinnen, unterstreicht die großartigen Aussichten für eine bedeutende Batteriemineralmine in Corcel.
- ▶ Im Dezember gab die Gesellschaft außerdem eine neue Forschungskooperation mit der Universität Uppsala zum Abbau von Seltenen Erden (REE) im Rahmen ihres schwedischen Projekts Fetsjön bekannt. Ziel der Partnerschaft ist es, die Möglichkeit einer groß angelegten Gewinnung von Seltenen Erden mit bestehenden Methoden zu untersuchen. REEs sind kritische Komponenten für Elektrofahrzeuge und andere elektrische Geräte sowie Rohstoffe, die von der Europäischen Union als „kritisch“ eingestuft werden.
- ▶ Im Dezember gab Eurobattery Minerals den Abschluss der Bezugsrechtsemission mit einer Zeichnungsfrist vom 7. Dezember bis zum 21. Dezember 2022 bekannt. Die Bezugsrechtsemission wurde zu etwa 56 % gezeichnet, und die Gesellschaft wird vor Abzug der Emissionskosten etwa EUR 2,4 Mio. erhalten. Die Erlöse aus der Bezugsrechtsemission werden für die teilweise Rückzahlung einer ausstehenden Wandelanleihe, den Abschluss des Erwerbs aller Anteile an FinnCobalt Oy und für weitere Investitionen in die Projekte Corcel und Hautalampi verwendet.



Metallurgische Studie in Corcel bestätigt hohen Nickelgehalt im Wert von EUR 113,9 Mio.



Eurobattery Minerals startet neue Forschungskooperation zur großflächigen Extraktion von SEE in Schweden.

Wesentliche Ereignisse nach 2022

- ▶ Im März gab Eurobattery Minerals bekannt, dass FinnCobalt Oy die Vormachbarkeitsstudie für ihr finnisches Hautalampi-Bergbauprojekt abgeschlossen hat. Die von AFRY Finland durchgeführte Studie kommt zu dem Schluss, dass bei einem konservativen Metallpreis und einem Gesamtinvestitionsaufwand von EUR 65,1 Mio. (ohne unvorhergesehene Ereignisse) die Amortisationszeit 4,6 Jahre beträgt. Die Gesamtmetallproduktion während der voraussichtlichen 12 Jahre des Bergbaubetriebs wird 11.400 Tonnen Nickel und 2.900 Tonnen Kobalt im Nickel-Kobalt-Konzentrat sowie 9.600 Tonnen Kupfer im Kupferkonzentrat betragen. Eurobattery Minerals besitzt 40 % der Anteile am FinnCobalt- und Hautalampi-Projekt und hat beschlossen, weitere 30 % zu erwerben.
- ▶ Im März gab Eurobattery Minerals bekannt, dass die Gesellschaft ihre Option auf den Erwerb von 30 % der Anteile an FinnCobalt Oy, dem Eigentümer der Boden- und Abbaurechte am Nickel-Kobalt-Kupfer-Projekt Hautalampi, ausübt. Dies war der zweite Erwerb der Gesellschaft im Rahmen ihres vertraglich vereinbarten Rechts, bis Mai 2024 schrittweise 100 % der Anteile an FinnCobalt Oy zu erwerben. Insgesamt wird der Anteil von Eurobattery Minerals an FinnCobalt Oy nach der bevorstehenden Übernahme 70 % betragen.
- ▶ Am 22. März gab Eurobattery Minerals bekannt, dass FinnCobalt Oy den aktualisierten Bericht über die Umweltverträglichkeitsprüfung (UVP) des Hautalampi-Projekts an das Zentrum für wirtschaftliche Entwicklung, Verkehr und Umwelt in Nordkarelien zur offiziellen Prüfung im Rahmen der Bewertung übermittelt hat. Eurobattery Minerals besitzt 40 % der Anteile an FinnCobalt Oy und dem Hautalampi-Projekt und hat beschlossen, weitere 30 % zu erwerben.
- ▶ Im März erhielt Eurobattery Minerals die ersten Ergebnisse der neuen Forschungspartnerschaft mit der Universität Uppsala in Zusammenarbeit mit der AGH University of Science and Technology in Krakau, Polen. Die Ergebnisse beschreiben neue Methoden für die umfangreiche Gewinnung von Seltenen Erden (REEs), die eine nahezu 100-prozentige Gewinnung von REEs in ihrem Fetsjön-Projekt in Schweden ermöglichen.
- ▶ Am 28. März gab die Gesellschaft bekannt, dass Dr. Eckhard Cordes, Vorstandsvorsitzender der Bilfinger SE und ehemaliges Mitglied des Vorstandes der Daimler AG sowie ehemaliges Vorstandsmitglied der Volvo Car Corporation, Optionen ausübte und Aktionär von Eurobattery Minerals wird.
- ▶ Im April gab Eurobattery Minerals bekannt, dass die Gesellschaft rund EUR 1,5 Mio. durch die Rücknahme von Optionsscheinen erhalten wird. Die Anzahl der Aktien wird sich um 7.134.746 Aktien von 26.012.240 Aktien auf 33.146.986 Aktien erhöhen, wenn die neuen Aktien vom schwedischen Handelsregisteramt eingetragen werden. Das Grundkapital wird sich um EUR 633.636 von EUR 2.310.145 auf EUR 2.943.782 erhöhen, was einer Verwässerung von etwa 21,5 % entspricht.
- ▶ Im Mai gab Eurobattery Minerals bekannt, dass die Erzvorkommen und Mineralressourcen von Hautalampi in der Rahmenklassifikation der Vereinten Nationen für Ressourcen (UNFC) in die höchsten Kategorien als rentable Bergbauprojekte eingestuft wurden. Eurobattery Minerals besitzt 40 % an FinnCobalt Oy und dem Hautalampi-Projekt und hat beschlossen, weitere 30 % zu erwerben.



Starke wirtschaftliche Aussichten für das Bergwerk Hautalampi laut Vormachbarkeitsstudie.



Eurobattery Minerals erhöht seinen Anteil am finnischen Hautalampi-Projekt auf 70 %.



Neue bahnbrechende Methode ermöglicht nahezu 100 % Rückgewinnung von SEE im Fetsjön.

Erwartete künftige Entwicklungen, Risiken und Ungewissheiten

Die elektrische Revolution ist in vollem Gange und die Geschäftsstrategie von Eurobattery Minerals, eine nachhaltige Grundlage für diese Entwicklung zu schaffen, steht fest. Die Kombination aus steigender Verbrauchernachfrage nach E-Fahrzeugen und dem Bestreben, die Selbstversorgung der EU mit diesen wichtigen Batteriemineralen zu erhöhen, ist eine der wichtigsten Triebfedern für die Gesellschaft und darüber hinaus ein wichtiger Faktor für die zukünftige Entwicklung. Positiv ist jedoch, dass die Elektrifizierung und die Entwicklung von Batterien als Eckpfeiler für die Erholung der EU nach der Pandemie gesehen werden, da diese Entwicklung für die Region von entscheidender Bedeutung ist, um ihre ehrgeizigen Klimaziele zu erreichen.

Unternehmensfortführung

Damit das Unternehmen seine Projekte weiter erkunden und seine Strategie mittel- und langfristig entwickeln kann, wird es auch kurzfristig zusätzliches Kapital benötigen. Das Management und der Vorstand verhandeln mit verschiedenen strategischen Partnern und potenziellen Abnehmern der Bergbau-Produkte, um die finanzielle Kapazität des Unternehmens zu sichern, die Projektpipeline des Unternehmens zu entwickeln und zu beschleunigen, um so ein Bergbau- und Mineralrohstofflieferant in Europa zu werden.

Es ist die Einschätzung des Verwaltungsrats, dass es Möglichkeiten für eine weitere Finanzierung und damit für eine Fortführung des Betriebs gibt.

VORSCHLAG ZUR GEWINNVERWENDUNG (EUR)

Vorgeschlagene Verwendung der Gewinne der Gesellschaft	
Agorücklage	11.488.080
Gewinnrücklagen	-4.029.780
Jahresverlust	-1.884.220
	5.574.080
<hr/>	
Der Vorstand schlägt vor, das Folgende vorzutragen:	5.574.080

Weitere Informationen zu den Ergebnissen und der Lage der Gesellschaft im Allgemeinen entnehmen Sie bitte den folgenden Gewinn- und Verlustrechnungen, Bilanzen und Anhangangaben. Sofern nicht anderweitig angegeben, sind alle Beträge in Euro (EUR) ausgewiesen.

GEWINN- UND VERLUSTRECHNUNG KONZERN UND MUTTERGESELLSCHAFT (EUR)

Gewinn- und Verlustrechnung	Anhang	KONZERN		MUTTERGESELLSCHAFT	
		2022	2021	2022	2021
Betriebliche Erträge					
Nettoumsatz		0	0	0	0
Sonstige betriebliche Erträge		5.249	29.808	4.852	29.808
Summe betriebliche Erträge		5.249	29.808	4.852	29.808
Betriebskosten					
Sonstige externe Kosten	5,6	-1.341.712	-1.520.144	-2.436.546	-1.515.202
Personalkosten	6	-276.357	-190.392	-276.357	-190.392
Abschreibung von Sachanlagen	11	-1.102	-425	0	0
Summe Betriebskosten		-1.619.171	-1.710.961	-2.712.903	-1.705.594
Betriebsergebnis		-1.613.922	-1.681.153	-2.708.051	-1.675.786
Gewinn/Verlust aus Finanzpositionen					
Ergebnisse aus Anteilen an assoziierten Unternehmen	7	-90.727	0	0	0
Zinserträge und ähnliche Positionen		107.332	27.818	89.332	27.747
Zinsaufwand und ähnliche Positionen	7	-297.183	-326	-278.674	-294
Summe Gewinn/Verlust aus Finanzpositionen		-280.578	27.492	-189.342	27.453
Gewinn/Verlust vor Steuern		-1.894.500	-1.653.662	-2.897.393	-1.648.333
Steuern auf Jahresüberschuss/-fehlbetrag	8	882	21.730	0	0
Jahresüberschuss/-fehlbetrag		-1.893.618	-1.631.932	-2.897.393	-1.648.333
Unverwässertes Ergebnis je Aktie (EUR)		-0,12	-0,10	-0,18	-0,11
Verwässertes Ergebnis je Aktie (EUR)		-0,11	-0,10	-0,17	-0,10

Der Überschuss/Fehlbetrag ist in vollem Umfang den Aktionären der Muttergesellschaft zuzurechnen

Anzahl der Aktien zu Beginn des Geschäftsjahres	15.719.503	15.679.318
Anzahl der Aktien zum Geschäftsjahresende	16.522.237	15.719.503
Durchschnittliche Anzahl der Aktien	16.120.870	15.699.411

BILANZ KONZERN UND MUTTERGESELLSCHAFT (EUR)

		KONZERN		MUTTERGESELLSCHAFT	
	Anhang	2022	2021	2022	2021
VERMÖGENSWERTE					
Gezeichnetes, aber nicht eingezahltes Kapital		2.472.265	0	2.472.265	0
Langfristige Vermögenswerte					
Immaterielle Vermögenswerte					
Lizenzen und Bergbaukonzessionen	9	2.322.026	2.526.309	0	0
Aktiviert Entwicklungskosten	10	3.110.105	1.817.994	248.080	269.905
Summe immaterielle Vermögenswerte		5.432.131	4.344.303	248.080	269.905
Sachanlagen					
Maschinen und Ausrüstung	11	3.767	5.317	0	0
Summe Sachanlagen		3.767	5.317	0	0
Finanzanlagen					
Beteiligungen an Konzerngesellschaften	12	0	0	4.113.293	4.248.780
Forderungen gegenüber Konzerngesellschaften		0	0	633.000	599.930
Beteiligungen an assoziierten Unternehmen	13	2.065.508	0	2.065.508	0
Gezahlte Einlagen		7.078	7.701	7.078	7.701
Sonstige langfristige Beteiligungen	14	1.370.588	2.235.735	1.457.26	2.235.735
Summe Finanzanlagen		3.443.174	2.243.436	8.276.140	7.092.145
Summe langfristige Vermögenswerte		8.879.072	6.593.057	8.524.220	7.362.050
Kurzfristige Vermögenswerte					
Kurzfristige Forderungen					
Sonstige Forderungen		718.798	714.119	31.059	19.170
Aktive Rechnungsabgrenzung und sonstige Rechnungsabgrenzungsposten	15	11.563	12.587	10.767	12.587
Summe kurzfristige Forderungen		730.362	726.706	41.827	31.756
Kassenbestand und Bankguthaben		23.599	276.807	1.895	220.933
Summe kurzfristige Vermögenswerte		753.961	1.003.513	43.721	252.689
Summe Vermögenswerte		12.105.298	7.596.570	11.040.206	7.614.739

BILANZ KONZERN UND MUTTERGESELLSCHAFT (EUR)

		KONZERN		MUTTERGESELLSCHAFT	
	Anhang	2022	2021	2022	2021
PASSIVA					
Eigenkapital					
Grundkapital		1.484.478	1.536.608		
Laufende Neuemission		824.088	0		
Mittel für Entwicklungskosten		2.527.439	1.183.909		
Sonstiges eingebrachtes Kapital		11.488.080	10.319.726		
Sonstiges Eigenkapital einschließlich Jahresüberschuss		-8.691.763	-6.082.188		
<i>Gebundenes Eigenkapital</i>					
Grundkapital		0	0	1.484.478	1.536.608
Laufende Neuemission		0	0	824.088	0
Mittel für Entwicklungskosten		0	0	132.892	144.583
Summe gebundenes Eigenkapital		0	0	2.441.458	1.681.191
<i>Ungebundenes Eigenkapital</i>					
Agorücklage		0	0	-3.984.295	10.319.726
Gewinnrücklagen		0	0	-2.897.363	-2.828.066
Jahresüberschuss/-fehlbetrag		0	0	4.606.422	-1.648.333
Summe ungebundenes Eigenkapital		0	0	5.574.080	5.843.326
Gesamtkapital		7.632.322	6.958.055	8.015.537	7.524.518
Latente Steuern	16	470.606	517.211	0	0
Kurzfristige Verbindlichkeiten					
Verbindlichkeiten gegenüber Kreditinstituten	17	1.617.251	0	1.617.251	0
Verbindlichkeiten aus Lieferungen und Leistungen		906.676	93.431	901.231	80.446
Kurzfristige Steuerverbindlichkeiten		0	0	0	0
Sonstige kurzfristige Verbindlichkeiten		725.146	15.000	725.146	0
Passive Rechnungsabgrenzung und sonstige Rechnungsabgrenzungsposten	18	749.297	12.873	748.698	9.775
Summe kurzfristige Verbindlichkeiten		3.998.370	121.304	3.992.326	90.222
Summe Passiva		12.105.298	7.596.570	11.040.206	7.614.739

KAPITALFLUSSRECHNUNG KONZERN UND MUTTERGESELLSCHAFT (EUR)

Laufende Geschäftstätigkeit	Anhang	KONZERN		MUTTERGESELLSCHAFT	
		2022	2021	2022	2021
Gewinn/Verlust vor Finanzpositionen		-1.613.922	-1.677.168	-2.708.051	-1.661.846
Abschreibungen		1.102	421	0	0
Zinserträge und ähnliche Positionen		107.332	421	0	0
Zinsaufwand und ähnliche Positionen		-297.183	-33.540	-189.342	-51.079
Cashflow aus laufender Geschäftstätigkeit vor Veränderung des Betriebskapitals		-1.802.671	-1.700.287	-2.897.393	-1.712.925
Veränderung des Betriebskapitals					
Veränderung der kurzfristigen Forderungen		-65.355	-638.799	-13.233	39.530
Veränderung der kurzfristigen Verbindlichkeiten		2.269.623	86.541	2.399.964	55.700
Veränderung des Betriebskapitals		2.204.268	-552.257	2.386.73	95.230
Cashflow aus laufender Geschäftstätigkeit		401.597	-2.252.544	-510.622	-1.617.695
Investitionstätigkeiten					
Investitionen in immaterielle Vermögenswerte		-1.439.118	-640.759	0	0
Investitionen in Sachanlagen		0	-4.113	0	0
Investitionen in langfristige Finanzanlagen		-1.446.113	-1.141.893	-1.757.483	-2.436.823
Cashflow aus Investitionstätigkeit		-2.885.231	-1.786.765	-1.757.483	-2.436.823
Finanzierungstätigkeiten					
Aktienemissionen		1.009.412	59.433	1.009.412	59.433
Kosten der Aktienemission		-561.289	0	-561.289	0
Neue Darlehen		1.693.321	0	1.693.321	0
Tilgung von Darlehen und Krediten		0	0	0	0
Cashflow aus Finanzierungstätigkeit		2.141.444	59.433	2.141.444	59.433
Umrechnungsdifferenzen		88.982	0	-92.377	0
Veränderung der liquiden Mittel		-253.208	-3.979.876	-219.038	-3.995.085
Liquide Mittel zum Beginn des Geschäftsjahres		276.807	4.256.683	220.933	4.216.018
Liquide Mittel zum Ende des Geschäftsjahres		23.599	276.807	1.895	220.933

ANHANG 1 BILANZIERUNGS- UND BEWERTUNGSGRUNDSÄTZE

Die Gesellschaft erstellte ihren Geschäftsbericht im Einklang mit dem Gesetz über Jahresabschlüsse und BFNAR 2012:1, Geschäftsberichte und Konzernabschlüsse (K3).

Bewertungsgrundsätze etc.

Sofern nicht anders angegeben, wurden Vermögenswerte, Rückstellungen und Verbindlichkeiten zu ihren Anschaffungskosten/ihrer Nennwert bewertet.

Konsolidierungsgrundsätze

Die Eurobattery Minerals AB (publ) erstellt Konzernabschlüsse. Das Unternehmen, bei dem die Eurobattery Minerals AB (publ) über die Mehrheit der Stimmen in der Hauptversammlung verfügt und auf das die Eurobattery Minerals AB (publ) einen beherrschenden Einfluss ausübt, wird als Tochterunternehmen eingestuft und im Konzernabschluss konsolidiert (vgl. Anhang 2). Angaben zu den Konzerngesellschaften sind im Anhang zu den langfristigen Finanzanlagen enthalten. Tochtergesellschaften werden ab dem Zeitpunkt des Kontrollübergangs auf den Konzern voll konsolidiert. Ab dem Zeitpunkt, zu dem die Kontrolle endet, werden sie entkonsolidiert.

Der Konzernabschluss wurde nach der Erwerbsmethode erstellt. Erwerbszeitpunkt ist der Tag, an dem der beherrschende Einfluss erlangt wird. Identifizierbare Vermögenswerte und Verbindlichkeiten werden zunächst mit dem beizulegenden Zeitwert zum Zeitpunkt des Erwerbs bewertet. Der Geschäfts- oder Firmenwert besteht aus der Differenz zwischen den zum Erwerbszeitpunkt übernommenen identifizierbaren Nettovermögenswerten und den Anschaffungskosten. Er wird zunächst mit den Anschaffungskosten bewertet.

Salden zwischen Konzerngesellschaften werden vollständig eliminiert.

Konzernbeziehungen

Die Eurobattery Minerals AB (publ), Gesellschaftsreg.-Nr. 556785-4236, Stockholm, Schweden, ist die Muttergesellschaft der 100% Tochtergesellschaft CORCEL MINERALS, S.L. - B70541792, Coruna, Spanien. Die Gesellschaft ist außerdem zu 40 % an den assoziierten Unternehmen FinnCobalt Oy, 2300988-4 mit Sitz im finnischen Outokumpu beteiligt.

Definition der durchschnittlichen Anzahl der Aktien

Die Gesellschaft berechnet die durchschnittliche Anzahl der Aktien anhand des Verhältnisses zum Bilanzstichtag. Ist es im Geschäftsjahr zu einem Aktiensplit oder einer Zusammenlegung von Aktien gekommen, wird die im Berichtszeitraum enthaltene Anzahl der Aktien so umgerech-

net, dass sie das Verhältnis zum Bilanzstichtag wiedergibt.

Immaterielle Vermögenswerte

Immaterielle Vermögenswerte werden zu den Anschaffungskosten abzüglich kumulierter Abschreibungen und etwaiger Wertminderungen ausgewiesen.

Die Abschreibung erfolgt linear über die geschätzte Nutzungsdauer. Die Abschreibungsdauer für Patente, Lizenzen und selbst geschaffene immaterielle Vermögenswerte beträgt fünf Jahre. Die immateriellen Vermögenswerte der Gesellschaft bestehen aus Explorationsgenehmigungen, geologischen Informationen und Explorationskosten. Da mit der Förderung noch nicht begonnen wurde, gibt es derzeit keine Abschreibung.

Sachanlagen

Sachanlagen werden mit den Anschaffungskosten abzüglich der Abschreibungen ausgewiesen. Zu den Anschaffungskosten zählen diejenigen Ausgaben, die dem Erwerb des Wirtschaftsgutes direkt zurechenbar sind.

Wird eine Komponente eines langfristigen Vermögenswerts ersetzt, wird ein gegebenenfalls verbliebener Teil der alten Komponente verschrottet.

Die Kosten der neuen Komponente werden aktiviert. Zusätzliche Aufwendungen im Zusammenhang mit Vermögenswerten, die nicht in Komponenten aufgeschlüsselt werden, werden zu den Anschaffungskosten hinzugerechnet, wenn sie der Gesellschaft voraussichtlich einen künftigen wirtschaftlichen Nutzen in der Höhe verschaffen, in welcher der Wert des Vermögenswerts im Verhältnis zu seinem Wert beim Erwerb zunimmt.

Ausgaben für laufende Reparaturen und Instandhaltung werden als Aufwand ausgewiesen.

Ein Gewinn oder Verlust aus der Veräußerung einer Anlage wird unter Sonstige Betriebseinnahmen oder Sonstige Betriebskosten ausgewiesen.

Sachanlagen werden systematisch über die geschätzte Nutzungsdauer des Vermögenswerts abgeschrieben. Der Restwert des Vermögenswerts wird gegebenenfalls bei der Bestimmung des Abschreibungsbetrags berücksichtigt. Für andere Arten von Sachanlagen wird die lineare Abschreibungsmethode herangezogen. Die folgenden Abschreibungszeiträume sind maßgeblich:

Abschreibung von Sachanlagen:

Maschinen, Werkzeuge, Betriebs- und Geschäftsausstattung 5 Jahre.

Forderungen

Forderungen wurden mit den Beträgen angesetzt, die voraussichtlich nach Abzug individuell bewerteter zweifelhafter Forderungen bezahlt werden.

Fremdwährung

Vermögenswerte und Verbindlichkeiten in Fremdwährungen werden zum Stichtagskurs bewertet.

Sonstige Wertpapiere des Anlagevermögens

Sonstige Wertpapiere des Anlagevermögens sollen langfristig gehalten werden. Sie werden mit den Anschaffungskosten ausgewiesen. Weist eine langfristige Wertpapierposition zum Bilanzstichtag einen niedrigeren Wert als den Buchwert auf, wird der Vermögenswert auf diesen niedrigeren Wert abgeschrieben, wenn anzunehmen ist, dass der Wertverlust dauerhaft ist.

Ertragsteuer

Die ausgewiesenen Ertragsteuern umfassen die im laufenden Jahr zu zahlenden oder vereinnahmten Steuern, Berichtigungen der Steuern für Vorjahre sowie Beteiligungen an den Steuern assoziierter Unternehmen. Steuerverbindlichkeiten/-forderungen werden mit den Beträgen bewertet, die nach Schätzung des Unternehmens an die Steuerbehörde zu zahlen oder von ihr zu beanspruchen sind. Die Bewertung erfolgt anhand von Steuervorschriften und Steuersätzen, die bereits beschlossen oder angekündigt sind und wahrscheinlich verabschiedet werden. Für in der Gewinn- und Verlustrechnung ausgewiesene Positionen werden die damit verbundenen steuerlichen Auswirkungen ebenfalls in der Gewinn- und Verlustrechnung ausgewiesen. Die steuerlichen Auswirkungen von Positionen, die unmittelbar mit dem Eigenkapital verrechnet werden, werden im Eigenkapital ausgewiesen.

Kapitalflussrechnung

Die Kapitalflussrechnung wird nach der indirekten Methode erstellt. Der ausgewiesene Cashflow umfasst nur Transaktionen, die Einnahmen oder Ausgaben beinhalten.

Zu den liquiden Mitteln zählen Bargeld und Bankguthaben sowie kurzfristige Finanzanlagen, die nur einem unbedeutenden Wertänderungsrisiko ausgesetzt sind, auf einem offenen Markt verwaltet werden und eine Laufzeit von weniger als drei Monaten ab dem Zeitpunkt ihres Erwerbs aufweisen.

Die Bilanzierungs- und Bewertungsgrundsätze der Muttergesellschaft

Abgesehen von den nachstehenden Fällen gelten für die Muttergesellschaft dieselben Bilanzierungs- und Bewertungsgrundsätze wie für den Konzern.

Aktien und Anteile an Tochterunternehmen

Aktien und Anteile an Tochtergesellschaften werden zu den Anschaffungskosten abzüglich etwaiger Wertminderungen ausgewiesen. Die Anschaffungskosten setzen sich aus dem Kaufpreis der Aktien und den Erwerbskosten zusammen. Etwaige Kapitalzuführungen und Konzernbeiträge werden bei ihrer Zahlung zu den Anschaffungskosten hinzugerechnet. Dividenden durch Tochterunternehmen werden als Einkünfte ausgewiesen.

Eigenkapital

Das Eigenkapital wird entsprechend der im schwedischen Gesetz über Jahresabschlüsse vorgesehenen Einteilung in zweckgebundenes und nicht zweckgebundenes Eigenkapital unterteilt.

Leasingverhältnisse

Weder gibt es derzeit noch gab es in der Vergangenheit Leasingverträge der Gesellschaft.

ANHANG 2 SCHÄTZUNGEN UND BEWERTUNGEN

Die Gesellschaft hält es für wahrscheinlich, dass die ausgewiesenen immateriellen Vermögenswerte und Finanzanlagen zukünftig einen der Gesellschaft zugutekommenden wirtschaftlichen Nutzen generieren werden.

Es wurden keine neuen Annahmen über die Zukunft getroffen, die das wesentliche Risiko einer Anpassung der ausgewiesenen Werte von Vermögenswerten und Verbindlichkeiten hervorrufen würden.

ANHANG 3 FINANZIELLE RISIKEN IM KONZERN

Gesetze und Verordnungen

Die Geschäftstätigkeit der Eurobattery Minerals AB (publ) umfasst die gesamte Wertschöpfungskette der Explorationsaktivität von der Suche nach Lagerstätten und der geologischen Kartierung über geophysische Bodenvermessungen und die geochemische Probenentnahme bis hin zur Diamantbohrung. Das schwedische Gesetz über Minerale (1991:45) regelt die Exploration und den Abbau von Lagerstätten mineralischer Substanzen, die unabhängig davon, wem das Grundstück gehört, als „Konzessionsminerale“ bezeichnet werden.

Die Exploration darf nur vom Inhaber der Explorationsgenehmigung durchgeführt werden, der Abbau nur vom Inhaber der Bergbauberechtigung. Außer dem Gesetz über Minerale gelten für die Geschäftstätigkeit weitere einschlägige Vorschriften: die Verordnung über Minerale (1992:285), das Planungs- und Baugesetz (1987:10) und das schwedische Umweltgesetzbuch (1998:808).

Bei bestimmten Explorationsarbeiten kann es vorkommen, dass die Tätigkeit der Gesellschaft nach dem Umweltgesetzbuch genehmigungspflichtig ist. Bisher waren die Umweltauswirkungen der Explorationsarbeiten geringfügig. Bei ihrer Geschäftstätigkeit hält sich die Eurobattery Minerals AB (publ) an die von SveMin (einem schwedischen Branchenverband für Minen sowie für Mineral- und Metallproduzenten) erarbeiteten Richtlinien.

Risiken und Ungewissheiten

Die Geschäftstätigkeit der Eurobattery Minerals AB (publ) ist wie jedes geschäftliche Handeln mit Risiken verbunden. Diese Risiken lassen sich allgemein in mit der Geschäftstätigkeit verbundene Risiken und in Risiken im Zusammenhang mit Finanzgeschäften einteilen. Zu bewerten ist die Geschäftstätigkeit zudem vor dem Hintergrund der Risiken, Kosten und Schwierigkeiten, mit denen Explorationsunternehmen häufig konfrontiert sind.

Nach Einschätzung des Vorstands sind die beiden größten Risiken der Finanzierungsbedarf und der Zugang zu Kapital einerseits sowie das Explorationsrisiko anderer-

seits. Die Explorationsbranche ist kapitalintensiv. Das bedeutet, dass weitere Finanzmittel erforderlich sein werden, damit sich die Gesellschaft günstig weiterentwickeln kann. Vorstand und Management arbeiten ständig an der Deckung des Kapitalbedarfs der Gesellschaft.

Betriebliche Risiken

Exploration

Die Risiken für ein Explorationsunternehmen wie die Eurobattery Minerals AB (publ) hängen in erster Linie mit dem Ergebnis der Explorationsaktivitäten selbst zusammen. Obwohl die erfassten Daten kontinuierlich analysiert und sorgfältig ausgewertet werden, besteht immer das Risiko, dass positive Ergebnisse ausbleiben. Die Erzexploration ist ihrem Wesen nach ein äußerst riskantes Geschäft: Nur wenige untersuchte Gebiete führen zur Erschließung produzierender Minen. Das finanzielle Risiko ist daher erheblich.

Eurobattery Minerals AB (publ) hat für ihr finnisches Minenerschließungsprojekt Hautalampi die Vormachbarkeitsstudie erhalten, die auf eine gute wirtschaftliche Perspektive hindeutet. Für ihre anderen Projekte hat Eurobattery Minerals AB (publ) an mehreren Stellen Hinweise auf das Vorkommen verschiedener Metalle gefunden, aber die Gesellschaft ist noch dabei, den wirtschaftlichen Wert dieser Metalle zu ermitteln. Obwohl sorgfältige Analysen und Bewertungen der Lagerstätten vorgenommen werden, muss die Gesellschaft noch mehrere Prozesse durchlaufen, bevor sie die kommerziellen Ebenen festlegt und feststellt, ob weitere Hindernisse auftreten werden.

Genehmigungsfragen im Zusammenhang mit der Exploration können ebenso wie die Beschaffung der erforderlichen Genehmigungen und Rechte ebenfalls ein Risiko darstellen.

Umwelt

Die Auswirkungen der Geschäftstätigkeit auf die Umwelt sind unbedingt zu beachten. Das bedeutet, dass bestimmte Lagerstätten möglicherweise nicht untersucht

werden können. Eine denkbare Folge davon ist, dass sich diese Lagerstätten möglicherweise schlechter veräußern lassen.

Personal

Die Eurobattery Minerals AB (publ) ist von internen und externen qualifizierten Fachkenntnissen abhängig. Derzeit ist die Organisation der Gesellschaft eingeschränkt. Die Fähigkeit, feste oder auf Zeit beschäftigte Mitarbeiter zu halten, ist ebenso wie die Möglichkeit, neue Mitarbeiter hinzuzugewinnen, für die zukünftige Entwicklung des Unternehmens von entscheidender Bedeutung. Im Interesse einer optimalen Geschäftsführung bewerten Vorstand und Management kontinuierlich alternative Lösungen.

Konkurrenten

In manchen Fällen konkurrieren Explorationsunternehmen um dasselbe Objekt oder Gebiet. Gebiete um bestehende Erzfelder und Minen sind dem Wettbewerb üblicherweise am stärksten ausgesetzt. Sollte es der Eurobattery Minerals AB (publ) wettbewerbsbedingt nicht gelingen, neue Lagerstätten oder Mineralisierungen zu finden, könnte sich dies negativ auf die Position des Unternehmens im Explorationsmarkt auswirken.

Gesetzliche Anforderungen

Der Bergbau ist durch Gesetze und Verordnungen reguliert. Er wird von verschiedenen Behörden sorgfältig überwacht. Besonders weitreichend sind die für die Tätigkeiten geltenden Umweltvorschriften. Für zahlreiche Tätigkeiten sind Genehmigungen erforderlich. Behörden, Organisationen, Grundeigentümer und Betroffene können durch lange Bearbeitungszeiten, durch Einsprüche oder

durch die Ablehnung von Anträgen auf Explorationsgenehmigungen ein Projekt verzögern oder stoppen. Auch Gesetzesänderungen können sich nachteilig auf die Geschäftstätigkeit auswirken.

Finanzielle Risiken

Liquidität

Liquiditätsrisiko ist die Gefahr, dass Zahlungsverpflichtungen aufgrund unzureichender Liquidität nicht erfüllt werden können.

Rohstoffpreise

Fallen die Metallpreise, könnte dies den Wert von Mineralen und potenziellen Reserven in unterschiedlichem Maße beeinflussen. Basis- und Edelmetalle sind globale Rohstoffe. Ihr Weltmarktpreis war in der Vergangenheit starken Schwankungen ausgesetzt. Auch die Preise anderer Metalle schwanken stark. Die Preisentwicklung auf dem Metallmarkt richtet sich nach zahlreichen Faktoren, die außerhalb des Einflussbereichs der Gesellschaft liegen. Hierzu zählen Angebot und Nachfrage, Wechselkurse, Inflation, Veränderungen der Weltwirtschaftslage und politische Faktoren. Ein Abfall der Metallpreise könnte sich negativ auf den Wert des Projektportfolios der Eurobattery Minerals AB (publ) auswirken.

Wirtschaftliche Entwicklungen

Externe Faktoren wie Angebot und Nachfrage sowie Rezessions- und Hochkonjunkturphasen können sich auf die Betriebskosten, die Weltmarktpreise von Metallen und die Aktienbewertungen auswirken. Zukünftige Einnahmen und Aktienbewertungen können von diesen Faktoren, die außerhalb des Einflussbereichs der Gesellschaft liegen, beeinflusst werden.

ANHANG 4 WESENTLICHE EREIGNISSE NACH DEM ENDE DES GESCHÄFTSJAHRES

- ▶ Im März gab Eurobattery Minerals bekannt, dass FinnCobalt Oy die Vormachbarkeitsstudie für ihr finnisches Hautalampi-Bergbauprojekt abgeschlossen hat. Die von AFRY Finland durchgeführte Studie kommt zu dem Schluss, dass bei einem konservativen Metallpreis und einem Gesamtinvestitionsaufwand von EUR 65,1 Mio. (ohne unvorhergesehene Ereignisse) die Amortisationszeit 4,6 Jahre beträgt. Die Gesamtmetallproduktion während der voraussichtlichen 12 Jahre des Bergbaubetriebs wird 11.400 Tonnen Nickel und 2.900 Tonnen Kobalt im Nickel-Kobalt-Konzentrat sowie 9.600 Tonnen Kupfer im Kupferkonzentrat betragen. Eurobattery Minerals besitzt 40 % der Anteile am FinnCobalt- und Hautalampi-Projekt und hat beschlossen, weitere 30 % zu erwerben.
- ▶ Im März gab Eurobattery Minerals bekannt, dass die Gesellschaft ihre Option auf den Erwerb von 30 % der Anteile an FinnCobalt Oy, dem Eigentümer der Boden- und Abbaurechte am Nickel-Kobalt-Kupfer-Projekt Hautalampi, ausübt. Dies war der zweite Erwerb der Gesellschaft im Rahmen ihres vertraglich vereinbarten Rechts, bis Mai 2024 schrittweise 100 % der Anteile an FinnCobalt Oy zu erwerben. Insgesamt wird der Anteil von Eurobattery Minerals an FinnCobalt Oy nach der bevorstehenden Übernahme 70 % betragen.
- ▶ Am 22. März gab Eurobattery Minerals bekannt, dass FinnCobalt Oy den aktualisierten Bericht über die Umweltverträglichkeitsprüfung (UVP) des Hautalampi-Projekts an das Zentrum für wirtschaftliche Entwicklung, Verkehr und Umwelt in Nordkarelien zur offiziellen Prüfung im Rahmen der Bewertung übermittelt hat. Eurobattery Minerals besitzt 40 % der Anteile an FinnCobalt Oy und dem Hautalampi-Projekt und hat beschlossen, weitere 30 % zu erwerben.
- ▶ Im März erhielt Eurobattery Minerals die ersten Ergebnisse der neuen Forschungspartnerschaft mit der Universität Uppsala in Zusammenarbeit mit der AGH University of Science and Technology in Krakau, Polen. Die Ergebnisse beschreiben neue Methoden für die umfangreiche Gewinnung von Seltenen Erden (REEs), die eine nahezu 100-prozentige Gewinnung von REEs in ihrem Fetsjön-Projekt in Schweden ermöglichen.
- ▶ Am 28. März gab die Gesellschaft bekannt, dass Eckhard Cordes, Vorstandsvorsitzender von Bilfinger und ehemaliges Mitglied des Vorstands von Daimler sowie ehemaliges Vorstandsmitglied von Volvo, Optionen ausübte und Aktionär von Eurobattery Minerals wird.
- ▶ Im April gab Eurobattery Minerals bekannt, dass die Gesellschaft rund EUR 1,5 Mio. durch die Rücknahme von Optionsscheinen erhalten wird. Die Anzahl der Aktien wird sich um 7.134.746 Aktien von 26.012.240 Aktien auf 33.146.986 Aktien erhöhen, wenn die neuen Aktien vom schwedischen Handelsregisteramt eingetragen werden. Das Grundkapital wird sich um EUR 633.636 von EUR 2.310.145 auf EUR 2.943.782 erhöhen, was einer Verwässerung von etwa 21,5 % entspricht.
- ▶ Im Mai gab Eurobattery Minerals bekannt, dass die Erzvorkommen und Mineralressourcen von Hautalampi in der Rahmenklassifikation der Vereinten Nationen für Ressourcen (UNFC) in die höchsten Kategorien als rentable Bergbauprojekte eingestuft wurden. Eurobattery Minerals besitzt 40 % an FinnCobalt Oy und dem Hautalampi-Projekt und hat beschlossen, weitere 30 % zu erwerben.

ANHANG 5 VERGÜTUNG DER KONZERNABSCHLUSSPRÜFER (TEUR)

	KONZERN		MUTTERGESELLSCHAFT	
	2022	2021	2022	2021
Baker Tilly MLT KB				
Prüfungsauftrag	11	14	11	14
Über den Prüfungsauftrag hinausgehende Prüftätigkeiten	1	1	1	1
Summe	12	15	12	15

ANHANG 6 MITARBEITER, GEHÄLTER UND LEISTUNGEN

	KONZERN		MUTTERGESELLSCHAFT	
	2022	2021	2022	2021
Anzahl der Beschäftigten zum Geschäftsjahresende				
Schweden	2	1	2	1
davon Frauen %	0%	0%	0%	0%
Gesamtzahl der Beschäftigten zum Geschäftsjahresende	2	1	2	1
Vorstand und leitende Führungskräfte				
Vorstand	3	3	3	3
davon Frauen %	0%	0%	0%	0%
Geschäftsleitung	0	0	0	0
davon Frauen %	0%	0%	0%	0%
Summe Vorstand und leitende Führungskräfte	3	3	3	3
Gehälter, sonstige Leistungen und Sozialversicherungsbeiträge (TEUR)				
Vorstand und leitende Führungskräfte	160	146	160	146
Sonstige Mitarbeiter	85	0	85	0
Sozialversicherungsbeiträge	32	45	32	45
Vorsorgeaufwand	0	0	0	0
Summe Gehälter und Leistungen	276	190	276	190
Abgerechnete Beratungsleistungen von Vorstandsmitgliedern	370	315	370	315
Summe Personalkosten	647	505	647	505

In den Jahren 2022 und 2021 wurden keine Pensionen oder ähnliche Leistungen bezahlt.

ANHANG 7 GEWINN/VERLUST AUS FINANZPOSITIONEN (EUR)

	KONZERN		MUTTERGESELLSCHAFT	
	2022	2021	2022	2021
Zinsaufwand und ähnliche Positionen				
Zinsaufwand und ähnliche Positionen	-297.183	-326	-278.674	294
Ergebnisse aus assoziierten Unternehmen	-90.727	0	0	0
Summe	-387.910	-326	-278.674	-294

ANHANG 8 STEUERN AUF JAHRESÜBERSCHUSS/-FEHLBETRAG (EUR)

	KONZERN		MUTTERGESELLSCHAFT	
	2022	2021	2022	2021
Laufende Steuern	0	0	0	0
Latente Steuern	1.395	21.730	0	0
Summe	1.395	21.730	0	0
Überleitungsrechnung effektive Steuern:				
Gewinn/Verlust vor Steuern	-1.894.500	-1.631.932	-2.897.393	-1.648.333
Steueraufwand 20,6 %	390.267	336.178	596.863	339.557
Steuerliche Auswirkungen:				
Steueranpassungen für ausländische Steuern	882	238	0	0
Steuereffekt von Gruppenanpassungen	197.315			
Geänderter Steuersatz für latente Steuern	0	20.380	0	0
Unbestimmtes Defizit	-587.582	-335.066	-596.863	-339.557
Summe	882	21.730	0	0

ANHANG 9 PATENTE UND LIZENZEN (EUR)

	KONZERN		MUTTERGESELLSCHAFT	
	2022	2021	2022	2021
Anfängliche Kosten	2.322.026	2.526.309	0	0
Einkäufe im Geschäftsjahr	0	0	0	0
Kumulierte abschließende Kosten	2.322.026	2.526.309	0	0
Anfängliche Abschreibung	0	0	0	0
Abschreibungen im Geschäftsjahr	0	0	0	0
Abschließende kumulierte Abschreibungen	0	0	0	0
Abschließender planmäßiger Restwert	2.322.026	2.526.309	0	0

Bezieht sich auf erteilte Explorationsgenehmigungen und geologische Informationen.
Da noch nicht mit einer Förderung begonnen wurde, gibt es derzeit keine Abschreibung.

ANHANG 10 AKTIVIERTE ENTWICKLUNGSKOSTEN (EUR)

	KONZERN		MUTTERGESELLSCHAFT	
	2022	2021	2022	2021
Anfängliche Kosten	1.670.986	1.177.234	248.080	269.905
Einkäufe im Geschäftsjahr	1.439.119	1.702.917	0	0
Kumulierte abschließende Kosten	3.110.105	2.880.151	248.080	269.905
Anfängliche Abschreibung	0	0	0	0
Abschreibungen im Geschäftsjahr	0	0	0	0
Abschließende kumulierte Abschreibungen	0	0	0	0
Abschließender planmäßiger Restwert	3.110.105	2.880.151	248.080	269.905

Bezieht sich auf Arbeiten an der Erstellung geologischer Informationen sowie auf Explorationskosten.
Da noch nicht mit einer Förderung begonnen wurde, gibt es derzeit keine Abschreibung.

ANHANG 11 SACHANLAGEN (EUR)

	KONZERN		MUTTERGESELLSCHAFT	
	2022	2021	2022	2021
Anfängliche Kosten	6.103	1.990	0	0
Umrechnungsdifferenzen	-449	0		
Einkäufe im Geschäftsjahr	0	4.113	0	0
Kumulierte abschließende Kosten	5.654	6.103	0	0
Anfängliche Abschreibung	-785	-365	0	0
Abschreibungen im Geschäftsjahr	-1.102	-421	0	0
Abschließende kumulierte Abschreibungen	-1.887	-785	0	0
Abschließender planmäßiger Restwert	3.764	5.317	0	0

ANHANG 12 BETEILIGUNGEN AN KONZERNGESELLSCHAFTEN

(EUR) Konzern	Firmen- ID-Nummer	Sitz	Kapital- anteil (%)	Anzahl der Aktien	Buchwert in Muttergesellschaft: 2022
CORCEL MINERALS, S.L.	B70541792	Coruna, Spanien	100	567	4.113.293
Buchwert in der Muttergesellschaft					4.113.293
			Eigenkapital		Ergebnis
CORCEL MINERALS, S.L.			1.892.288		-4.068

Buchwert in der Muttergesellschaft	2022	2021
Anfängliche Kosten	4.248.780	3.177.790
Umrechnungsdifferenzen	-343.567	0
Erwerb im Geschäftsjahr	0	0
Beitrag der Aktionäre im Geschäftsjahr	208.080	1.070.988
Abschließende Kosten	4.113.293	4.248.780
Anfängliche Wertminderung	0	0
Veräußerungen im Geschäftsjahr	0	0
Wertminderung im Geschäftsjahr	0	0
Abschließende Wertminderung	0	0
Buchwert	4.113.293	4.248.780

Der Anschaffungswert von Anteilen an Tochtergesellschaften beinhaltet geschätzte Mehrwerte von Konzessionen und Genehmigungen.

ANHANG 13 BETEILIGUNGEN AN ASSOZIIERTEN UNTERNEHMEN (EUR)

Konzern	Firmen-ID-nummer	Sitz	Kapitalanteil (%)	Anzahl der Aktien	Buchwert in Muttergesellschaft: 2022
FinnCobalt Oy	2300988-4	Outokumpu, Finnland	40	1.500	2.065.508
Buchwert in der Muttergesellschaft					2.065.508
			Eigenkapital	Ergebnis	
FinnCobalt Oy			1164.888	-326.128	

Buchwert in der Muttergesellschaft	2022	2021
Anfängliche Kosten	0	0
Erwerb im Geschäftsjahr	1.206.521	0
Beitrag der Aktionäre im Geschäftsjahr	858.987	0
Abschließende Kosten	2.065.508	0
Anfängliche Wertminderung	0	0
Veräußerungen im Geschäftsjahr	0	0
Wertminderung im Geschäftsjahr	0	0
Abschließende Wertminderung	0	0
Buchwert	2.065.508	0

Der Anschaffungswert von Anteilen an Tochtergesellschaften beinhaltet geschätzte Mehrwerte von Konzessionen und Genehmigungen.

ANHANG 14 SONSTIGE LANGFRISTIGE BETEILIGUNGEN (EUR)

	KONZERN		MUTTERGESELLSCHAFT	
	2022	2021	2022	2021
Anfängliche Kosten	2.054.948	1.164.028	2.054.948	1.164.028
Neuklassifizierung in diesem Geschäftsjahr	-858.987	0	-858.987	0
Anteil der Zughörigen Unternehmensergebnisse	-86.673	0	0	0
Einkäufe im Geschäftsjahr	261.300	1.071.707	261.300	1.071.707
Kumulierte abschließende Kosten	1.370.588	2.235.735	1.457.261	2.235.735
Anfängliche Abschreibung	0	0	0	0
Abschreibungen im Geschäftsjahr	0	0	0	0
Abschließende kumulierte Abschreibungen	0	0	0	0
Abschließender planmäßiger Restwert	1.370.588	2.235.735	1.457.261	2.235.735

Die Einkäufe im Geschäftsjahr beinhalten einen Teil der Beteiligungs- und Aktionärsvereinbarung mit einer Option zum Erwerb der Nickel-Kobalt-Kupfer-Mine Hautalampi, genehmigt von den Aktionären der Gesellschaft in der außerordentlichen Hauptversammlung am 27. Mai 2020.

ANHANG 15 AKTIVE RECHNUNGSABGRENZUNG UND SONSTIGE RECHNUNGSABGRENZUNGSPOSTEN (EUR)

	KONZERN		MUTTERGESELLSCHAFT	
	2022	2021	2022	2021
Mietvorauszahlungen	2.412	3.935	2.412	3.395
Sonstige aktive Rechnungsabgrenzung und sonstige Rechnungsabgrenzungsposten	9.152	8.651	8.356	8.651
Summe Aktive Rechnungsabgrenzung und sonstige Rechnungsabgrenzungsposten	11.563	12.587	10.767	12.587

ANHANG 16 LATENTE STEUERN (EUR)

	GROUP		PARENT COMPANY	
	2022	2021	2022	2021
Latente Steuern auf temporäre Differenzen, Bergbaukonzessionen	478.388	520.420	0	0
Umrechnungsdifferenzen	-2.960	0	0	0
Steuerliche Verluste	-822	-3.209	0	0
Summe	474.606	517.211	0	0

ANHANG 17 VERZINSLICHE VERBINDLICHKEITEN (EUR)

Kurzfristige Verbindlichkeiten	Zinsart	Fälligkeitsdatum	KONZERN		MUTTERGESELLSCHAFT	
			2022	2021	2022	2021
Wandelschuldverschreibung	fest	2023-01-11	718,778	0	718,778	0
Wandelschuldverschreibung	fest	2023-12-23	898,473	0	898,473	
Summe			1.671.251	0	1.617.251	0

Die Wandelschuldverschreibung in Höhe von 718,778 EUR wurde zum Fälligkeitstermin am 11. Januar 2023 zurückgezahlt. Die Wandelschuldverschreibung in Höhe von 898,473 EUR wird mit einem jährlichen Zinssatz von 12 % verzinst. Die Bereitstellungsgebühr beträgt 5 % des Darlehensbetrags. Die Wandlung erfolgt zu einem Wandlungspreis von 0.36 EUR oder, falls die Wandlung aufgrund eines Beschlusses zur Durchführung einer gerichteten Aktienemission verlangt wird, zum Ausgabepreis der betreffenden Aktienemission, mindestens jedoch zum Preis von 0.09 EUR.

ANHANG 18 PASSIVE RECHNUNGSABGRENZUNG (EUR)

	KONZERN		MUTTERGESELLSCHAFT	
	2022	2021	2022	2021
Zurückgestellte Vergütungen	117.879	9.775	117.879	9.775
Zurückgestellte Kosten Neuemission	362.785	0	362.785	0
Sonstige zurückgestellte Kosten	268.633	3.098	268.033	0
Summe zurückgestellte Kosten	749.297	12.873	748.698	9.775

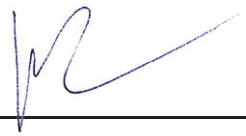
ANHANG 19 GEWINNVERWENDUNG

Der kumulierte Gewinn in Höhe von EUR 4.606.422 steht zur Disposition der Hauptversammlung. Der Vorstand schlägt vor, dass der Betrag vorgetragen wird.

Die Ergebnisse und die Lage des Unternehmens entnehmen Sie bitte den Gewinn- und Verlustrechnungen, Bilanzen und Anhangangaben. Das Vergleichsjahr des Konzerns entspricht dem Vergleichsjahr der Muttergesellschaft.

Stockholm, 23. Mai 2023

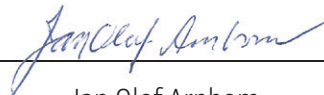
Eurobattery Minerals AB (publ)



Henrik Johannesson
Vorsitzender



Roberto García Martínez
Geschäftsführer (VD)



Jan Olof Arnbom
Styrelsemedlem

Mein Bestätigungsvermerk wurde am 23. Mai 2023 vorgelegt



Stein Karlsen
Staatlich anerkannter Wirtschaftsprüfer

REVISIONSBERICHT

An die Hauptversammlung der Eurobattery Minerals AB (publ), Org.-Nr. 556785-4236

Bericht über den Jahresabschluss und den Konzernabschluss**Stellungnahmen**

Wir haben eine Prüfung des Jahresabschlusses und des Konzernabschlusses für die Eurobattery Minerals AB für das Geschäftsjahr 2022 durchgeführt. Der Jahresabschluss und des Konzernabschlusses des Unternehmens sind auf den Seiten 4-26 dieses Dokumenten enthalten.

Unserer Meinung nach wurden der Jahresabschluss und der Konzernabschluss in Übereinstimmung mit dem Gesetz über den Jahresabschluss erstellt, und sie vermitteln ein in allen wichtigen Aspekten korrektes Bild der finanziellen Situation der Muttergesellschaft und des Konzerns per 31. Dezember 2020, ihres wirtschaftlichen Ergebnisses und des Cashflows des Jahres gemäß dem Gesetz über den Jahresabschluss. Der Verwaltungsbericht stimmt mit den übrigen Teilen des Jahresabschlusses und des Konzernabschlusses überein.

Wir empfehlen der Jahreshauptversammlung deshalb, die Erfolgsrechnung und die Bilanz von Muttergesellschaft und Konzern zu genehmigen.

Grundlage der Stellungnahmen

Wir haben die Prüfung gemäß den International Standards on Auditing (ISA) und dem in Schweden üblichen Wirtschaftsprüfungsverfahren durchgeführt. Unsere Verantwortung gemäß diesen Standards wird im Abschnitt „Zuständigkeit des Wirtschaftsprüfers“ näher beschrieben. Gemäß dem in Schweden üblichen Prüfungsverfahren sind wir von Muttergesellschaft und Konzern unabhängig und sind im Übrigen unserer sich daraus ergebenden berufsethischen Verantwortung gerecht geworden.

Erhebliche Unsicherheit hinsichtlich der Annahme der Unternehmensfortführung

Unbeschadet meiner obigen Aussage möchte ich die Aufmerksamkeit auf die Aussage im Bericht des Verwaltungsrats lenken, dass das Unternehmen auf weitere Kapitalzuführungen im Jahr 2023 angewiesen ist, um seinen Fortbestand zu sichern.

Der Verwaltungsrat verhandelt mit externen Interessengruppen über eine langfristige Lösung zur Stärkung der Liquidität und des Eigenkapitals des Unternehmens. Der Verwaltungsrat ist der Ansicht, dass es gute Möglichkeiten für eine weitere Finanzierung gibt.

Die obigen Ausführungen deuten darauf hin, dass eine wesentliche Unsicherheit besteht, die erhebliche Zweifel an der Fähigkeit des Unternehmens zur Fortführung der Geschäftstätigkeit aufwerfen kann.

Andere Informationen als der Jahresabschluss und der konsolidierte Abschluss

Wir sind der Ansicht, dass die von uns angeforderten Prüfungsunterlagen für unsere Stellungnahmen ausreichend und zweckmäßig sind. Dieses Dokument enthält auch andere Information als den Jahresbericht und den Konzernabschluss und ist auf Seite 3 zu finden. Der Verwaltungsrat und der Geschäftsführer sind für diese andere Information verantwortlich. Meine Erklärung zum Jahresbericht und zum Konzernabschluss enthält nicht diese andere Information und ich gebe keine zugesicherte Erklärung zu dieser anderen Information ab. Im Rahmen von meiner Prüfung des Jahresberichts und des Konzernabschlusses liegt es in meiner Verantwortung, die oben genannte Information zu lesen und zu prüfen, ob die Information in

erheblichem Maße mit dem Jahresbericht und dem Konzernabschluss unvereinbar sind. Bei dieser Prüfung berücksichtige ich auch meine sonstigen während der Prüfung erlangten Kenntnisse und beurteile, ob die oben genannte Information ansonsten erhebliche Unrichtigkeiten aufweisen. Wenn ich aufgrund der Arbeit, die in Bezug auf diese Information durchgeführt wurde, zu dem Schluss komme, dass die andere Informationen einen wesentlichen Fehler enthalten, bin ich verpflichtet, dies zu melden. Ich habe diesbezüglich nichts zu berichten

Zuständigkeit des Vorstands und des Geschäftsführers

Der Vorstand und der Geschäftsführer sind verantwortlich für die Erstellung eines Jahresabschlusses und eines Konzernabschlusses, die ein korrektes Bild gemäß Jahresabschlussgesetz vermitteln. Vorstand und Geschäftsführer verantworten auch die von ihnen für notwendig erachtete interne Kontrolle, um einen Jahresabschluss und einen Konzernabschluss zu erstellen, die keine wesentlichen Fehler enthalten, weder aufgrund von Unregelmäßigkeiten noch aufgrund von Irrtümern.

Bei der Erstellung des Jahresabschlusses und des Konzernabschlusses sind der Vorstand und der Geschäftsführer verantwortlich für die Beurteilung, ob Unternehmen und Konzern in der Lage sind, ihre Geschäftstätigkeit fortzusetzen. Sie legen gegebenenfalls Umstände offen, die sich auf die Fähigkeit zur Fortsetzung des Betriebs und die Annahme des fortgesetzten Betriebs auswirken können. Die Annahme einer fortgesetzten Geschäftstätigkeit wird jedoch nicht angewendet, wenn der Vorstand und der Geschäftsführer beabsichtigen, das Unternehmen zu liquidieren, den Betrieb einzustellen oder wenn sie keine realistische Alternative dazu haben.

Zuständigkeit des Wirtschaftsprüfers

Unsere Aufgabe ist es, mit angemessener Sicherheit beurteilen zu können, dass Jahresabschluss und Konzernabschluss insgesamt keine wesentlichen Fehler enthalten, weder aufgrund von Unregelmäßigkeiten noch aufgrund von Irrtümern, sowie einen Prüfbericht mit unseren Stellungnahmen zu erstellen. Eine angemessene Sicherheit ist ein hohes Maß an Sicherheit, kann jedoch nicht garantieren, dass bei einer Prüfung gemäß ISA und der in Schweden üblichen Prüfungspraxis ein evtl. vorhandener, wesentlicher Fehler immer festgestellt wird. Fehler können aufgrund von Unregelmäßigkeiten oder Irrtümern auftreten und werden als erheblich angesehen, wenn davon ausgegangen werden kann, dass sie einzeln oder zusammen die finanziellen Entscheidungen beeinflussen, die von Benutzern auf der Grundlage des Jahresberichts und des Konzernberichts getroffen werden.

Im Rahmen einer Prüfung gemäß ISA urteilen wir professionell und sind während der gesamten Prüfung professionell skeptisch eingestellt. Außerdem gehen wir wie folgt vor:

- Wir identifizieren und bewerten die Risiken für wesentliche Fehler im Jahresabschluss und im Konzernabschluss, sei es aufgrund von Unregelmäßigkeiten oder von Irrtümern, entwerfen unter anderem auf der Grundlage dieser Risiken Prüfungsverfahren, führen diese durch und fordern Prüfungsnachweise an, die ausreichend und angemessen sind, um die Grundlage unserer Stellungnahmen zu bilden. Das Risiko, einen wesentlichen Fehler aufgrund von Unregelmäßigkeiten nicht zu erkennen, ist höher als bei einem wesentlichen Fehler aufgrund von Irrtümern, da Unregelmäßigkeiten Absprachen, Fälschungen, vorsätzliche Auslassungen, falsche Informationen oder Verstöße gegen die interne Kontrolle umfassen können.
- Wir bemühen uns um ein Verständnis für den Teil der internen Kontrolle des Unternehmens, der für unsere Prüfung wichtig ist, um unter den gegebenen Umständen angemessene Prüfungsmaßnahmen zu entwerfen, ohne jedoch die Wirksamkeit der internen Kontrolle zu kommentieren.

DIREKT ÜBERSETZT

- Wir bewerten die Angemessenheit der angewandten Rechnungslegungsgrundsätze und die Angemessenheit der Schätzungen des Vorstands und des Geschäftsführers in der Rechnungslegung und den damit verbundenen Angaben.
- Wir bewerten die Entscheidung des Vorstands und des Geschäftsführers, bei der Erstellung des Jahresabschlusses davon auszugehen, den Betrieb fortzuführen. Auf der Grundlage der angeforderten Belege ziehen wir auch in Betracht, ob es einen signifikanten Unsicherheitsfaktor in Bezug auf Ereignisse oder Umstände gibt, die zu erheblichen Zweifeln an der Fähigkeit des Unternehmens führen können, den Betrieb fortzusetzen. Wenn wir zu dem Schluss kommen, dass ein wesentlicher Unsicherheitsfaktor vorliegt, müssen wir im Prüfbericht auf die Informationen im Jahresabschluss und Konzernabschluss über den signifikanten Unsicherheitsfaktor hinweisen oder, falls diese Informationen nicht ausreichen, die Aussagen über den Jahresabschluss und Konzernabschluss ändern. Unsere Schlussfolgerungen beruhen auf
- den Prüfungsnachweisen, die bis zum Datum des Prüfungsberichts vorliegen. Zukünftige Ereignisse oder Umstände können jedoch dazu führen, dass ein Unternehmen seine Geschäftstätigkeit nicht fortsetzen kann.
- Wir bewerten die Gesamtdarstellung, die Struktur und den Inhalt des Geschäftsberichts und des Konzernberichts einschließlich der Informationen, und ob der Jahresbericht und der Konzernbericht die zugrunde liegenden Geschäfts- und Ereignisse auf eine Weise widerspiegeln, die ein den tatsächlichen Verhältnissen entsprechendes Bild vermittelt.
- Wir fordern ausreichende und zweckmäßige Prüfungsunterlagen mit Finanzdaten der Einheiten oder Geschäftsaktivitäten des Konzerns an, um eine Stellungnahme zum Konzernabschluss abgeben zu können. Wir sind zuständig für Steuerung, Überwachung und Durchführung der Konzernprüfung. Wir allein sind für unsere Stellungnahme verantwortlich.

Wir müssen den Vorstand unter anderem über den geplanten Umfang und den Schwerpunkt der Prüfung sowie den Zeitpunkt dafür informieren. Wir müssen auch über wesentliche Feststellungen während der Prüfung informieren, ggf. einschließlich aller von uns festgestellten wesentlichen Mängel der internen Kontrolle.

Bericht über sonstige gesetzliche und rechtliche VorschriftenStellungnahmen

Zusätzlich zu unserer Prüfung des Jahresabschlusses und des Konzernabschlusses haben wir auch eine Prüfung der Verwaltung der Eurobattery Minerals AB im Jahr 2022 durch den Vorstand und den Geschäftsführer sowie des Vorschlags zur Verwendung des Gewinns oder Verlusts des Unternehmens durchgeführt.

Wir empfehlen der Hauptversammlung, den Gewinn gemäß dem Vorschlag im Verwaltungsbericht zu verwenden und den Vorstandsmitgliedern und dem Geschäftsführer Entlastung für das Geschäftsjahr zu erteilen.

Grundlage der Stellungnahmen

Wir haben die Prüfung gemäß den in Schweden üblichen Prüfungsstandards durchgeführt. Unsere diesbezügliche Verantwortung wird im Abschnitt „Zuständigkeit des Wirtschaftsprüfers“ ausführlicher beschrieben. Wir sind in Bezug auf die Muttergesellschaft und den Konzern gemäß üblicher Prüfungspraxis in Schweden unabhängig und sind ansonsten unserer berufsethischen Verantwortung gemäß diesen Anforderungen gerecht geworden.

Wir sind der Ansicht, dass die von uns angeforderten Prüfungsnachweise als Grundlage unserer Stellungnahmen ausreichend und angemessen sind.

Zuständigkeit des Vorstands und des Geschäftsführers

Der Vorstand ist verantwortlich für die vorgeschlagene Verfügung bezüglich des Gewinns oder Verlusts des Unternehmens. Wird eine

Dividende vorgeschlagen, umfasst dies unter anderem eine Beurteilung, ob die Dividende im Hinblick auf die Anforderungen gerechtfertigt ist, welche die Art des Geschäfts sowie der Umfang und die Risiken des Unternehmens an die Höhe des Eigenkapitals, den Konsolidierungsbedarf, die Liquidität und die Situation im Allgemeinen stellen.

Der Vorstand ist verantwortlich für die Organisation des Unternehmens und für die Verwaltung der Interessen des Unternehmens. Dies beinhaltet unter anderem die kontinuierliche Bewertung der finanziellen Situation des Unternehmens und die Sicherstellung, dass die Organisation des Unternehmens so gestaltet ist, dass Rechnungslegung,

Vermögensverwaltung und die finanziellen Angelegenheiten des Unternehmens ansonsten zufriedenstellend kontrolliert werden. Der Geschäftsführer ist zuständig für die laufende Verwaltung gemäß den Richtlinien und Anweisungen des Vorstands und ergreift unter anderem die erforderlichen Maßnahmen, damit die Rechnungslegung des Unternehmens in Übereinstimmung mit dem Gesetz durchgeführt und die Vermögensverwaltung zufriedenstellend gehandhabt werden kann.

Zuständigkeit des Wirtschaftsprüfers

Unser Ziel in Bezug auf die Prüfung der Verwaltung und damit auf unsere Stellungnahme zur Entlastung ist es, Prüfungsnachweise anzufordern, um mit hinreichender Sicherheit beurteilen zu können, ob ein Mitglied des Vorstands oder der Geschäftsführer in irgendeiner wesentlichen Hinsicht

- Maßnahmen ergriffen oder unterlassen hat, die zu einer Schadenshaftung des Unternehmens führen können, oder
- auf andere Weise gegen das schwedische Aktiengesellschafts-Gesetz, das Jahresabschlussgesetz oder die Satzung verstoßen hat.

Unser Ziel bei der Prüfung des Vorschlags zur Verwendung des Gewinns oder Verlusts des Unternehmens und damit unserer Stellungnahme dazu ist es, mit hinreichender Sicherheit zu beurteilen, ob der Vorschlag mit dem schwedischen Aktiengesellschafts-Gesetz vereinbar ist.

Angemessene Sicherheit ist ein hohes Maß an Sicherheit, aber keine Garantie dafür, dass bei einer Prüfung, die gemäß der üblichen Prüfungspraxis in Schweden durchgeführt wird, immer Maßnahmen oder Unterlassungen festgestellt werden, die zu einer Schadenshaftung des Unternehmens führen können, oder dass ein Vorschlag zur Verwendung des Gewinns oder Verlusts des Unternehmens gegen das Aktiengesellschafts-Gesetz verstößt.

Im Rahmen einer Prüfung gemäß der üblichen Prüfungspraxis in Schweden urteilen wir professionell und sind während der gesamten Prüfung professionell skeptisch eingestellt. Die Überprüfung der Verwaltung und des Vorschlags zur Verwendung des Gewinns oder Verlusts des Unternehmens beruhen hauptsächlich auf der Prüfung der Rechnungslegung. Die zusätzlichen Prüfungsmaßnahmen, die durchgeführt werden, basieren auf unserer professionellen Beurteilung auf der Grundlage von Risiko und Bedeutsamkeit. Dies bedeutet, dass wir die Überprüfung auf solche Maßnahmen, Bereiche und Umstände konzentrieren, die für den Betrieb von Bedeutung sind und bei denen Abweichungen und Verstöße für die Unternehmenssituation von besonderer Bedeutung wären. Wir nehmen Einblick in und überprüfen getroffene Entscheidungen, Grundlagen für Entscheidungen, getroffene Maßnahmen und andere Umstände, die für unsere Stellungnahme zur Entlastung relevant sind. Als Grundlage für unsere Stellungnahme zum Vorschlag des Vorstands zur Verwendung des Gewinns oder Verlusts des Unternehmens haben wir geprüft, ob der Vorschlag mit dem Aktiengesellschafts-Gesetz vereinbar ist.

Malmö, 23 Mai 2023

Stein Karlsen



Staatl. anerk. Wirtschaftsprüfer (FAR)

[Mitglied des Verbands anerk. Wirtschaftsp



Eurobattery Minerals AB ist ein schwedisches Bergbauunternehmen, das am schwedischen Nordic Growth Market (BAT) sowie der deutschen Börse Stuttgart (EBM) notiert ist. Mit der Vision, Europa zu einem Selbstversorger mit verantwortungsvoll abgebauten Batteriemineralen zu machen, konzentriert sich das Unternehmen auf die Realisierung zahlreicher Nickel-Kobalt-Kupfer-Projekte in Europa, um essenzielle Rohstoffe zu liefern und somit eine sauberere Welt zu ermöglichen. Bitte besuchen Sie www.eurobatteryminerals.com für weitere Informationen. Folgen Sie uns gerne auch auf LinkedIn und Twitter.

Augment Partners AB, E-Mail: info@augment.se, Telefon: +46 8-604 22 55, ist der Mentor des Unternehmens.

